

Gamle nordfynske æbler

Af Margit Egdal

Hvis en karl tog et æble og lagde det ind på sit bryst, og derefter lagde æblet på et sted, hvor hans udkårne fandt det og spiste det? Ja, så kunne den skønne intet andet end føje ham! Så fik vi opklaret, hvorledes bønderkarlene på Nordfyn fandt sig en kone førhen. Ikke overraskende, når vi nu ved, hvilken magi et æble har udøvet, lige siden Eva rakte Adam et æble.

I gamle tider var frugttræer ikke noget, der groede ved enhver bondegård, men for et par hundrede år siden begyndte man at plante træer. Først i 1800-tallet blev æblet en del af bondens daglige kost. Bænket omkring langbordet langede han til grødfadet. Dypelsen var æble- eller pæremost. En herlig ret! Og hvilken vederkvægelse at gå ud i æblehaven en aftenstund og finde sig et par gode æbler. »Møskeæbler« kaldtes de rødtribede, syrlige sommeræbler her på Nordfyn. Vilde skovæbler blev kaldt skovruder med tryk på anden stavelse. Svineæbler var de æbler, som svinene selv rodede frem i skovbunden, eller æbler, der var så ringe, at kun svinene ville have dem.

Vi tager her læserne med på æbleskud. *Vi starter* på Hofmangave og tager så ellers ud for at prøve at finde nogle af de gamle nordfynske æbler, som vore forfædre har kendt og skattet.

Træskolen på Hofmangave

Fyn er Danmarks have, siger man. Hofmangave er Nordfyns have!

I slutningen af 1700-tallet blev godsejerne opmærksomme på den gavn og nytte, bønderne kunne have af frugthaver. På Hofmangave blev pomologien en hel besættelse. Niels Hofman (Bang) oprettede en træskole. Træerne forærede han til omegnens bønder og husmænd, eller de kunne købe dem for kun 24 skilling pr. stk. Der blev afsat ikke så få tusind træer på Nordfyn. De blomstrede og bar i præstegårdshaver og hos bønderne. På Æbelø blev plantet ikke mindre end 800 æbletræer. Vildtet var begejstret for dem, og blæsten, der strøg hen over øen, gjorde det af med endnu flere af træerne.

Niels Erik Hofman (Bang), der overtog forpagtningen af Hofmangave i 1841, interesserede sig lige så meget for æbler som faderen. Han hjembragte omkring 50.000 franske frugttræer, som blev fordelt ud over hele landet, mange på Nordfyn. På Hofmangave alene plantede han 1200 træer. Overvejende dværgfrugttræer. De blev stærkt beskåret og formet som bænke, kurve, vinger mm. Træerne og æblehøsten blev nøje overvåget, målt og vejret. De bedste har overlevet årenes gang, men i landbohaverne er det i dag sjældent at finde et træ fra Hofmangave. Glemslens slør har oftest lagt sig over æblernes oprindelse.

Næste generation i Hofman-Bang slægten, Niels Erik Hofman-Bang var ligeså optaget af æbler, og det fortælles, at da Hasmark Kirke blev bygget i 1892, ønskede han, at der skulle plantes æbletræer langs kirkegården. - Tænk dog på de fattige, sagde han! De kan jo sanke æbler! Således var frugtplantningerne også affødt af en social tankegang. Hofman-Bang blev dog nedstemt, og der blev plantet rønnetræer ved Hasmark Kirke. Til ære for Hofman-Bang'erne er der nu plantet æbletræer på deres grave på Hasmark kirkegård. Paradisæbler.

Hofman-Bang'erne bidrog så stærkt til udbredelsen af æbletræet på Nordfyn, at de må nævnes, skønt emnet for nærværende artikel er de gamle lokale sorter.



Når man undertiden støder på et æbletræ på Nordfyn, hvorom der siges, at "det er Hofmangaveæbler", er der ikke tale om specielle sorter, derimod stammer træerne fra træskolen på Hofmangave. Således også dette træ, der står i den gamle præstegårdshave i Agernæs. Det er "Varde-æbler".

De nordfynske æbler

Lægger man en æblekerne i jorden, vokser der et træ op. Engang imellem sker det, at der kommer et træ med de fineste og bedste æbler. Sådan et træ formeres. Andre æbler når ikke samme udbredelse. Mange gamle sorter er forsvundet og kendes mest kun af navn. Det gælder f.eks. Bogense Kålæble, Andersens Citronæble fra Skamby, Skåstrup Jordbæræble, Rødhætte fra Stige, Kile-æblet, et rødtribet efterårsæble fra Kilemose ved Guldbjerg og mange flere. Her beskrives nogle æbler, som dels stammer fra private haver, dels fra planteskoler. De sidste blev ikke overraskende mere udbredte end æblerne fra de private haver.

Anders Andersen Æblet eller Chr. Ores Æble

Mange æbler har kun lokal udbredelse, som Anders Andersen Æblet, der vokser i flere haver i Tørresø. Det er et meget dejligt sommeræble, som i solsiden får den smukkeste røde farve. Et lækkert æble at spise lige fra træet. Træerne har mindst deres første sekel på bagen, men hvem Anders Andersen var, fortaber sig lidt. Antagelig husmand Anders Andersen i Tørresø, født samme sted i 1825.

Chr. Ores Æble er et andet navn for det samme æble. Det var gdr. Chr. Ore på Rosenvænget i Tørresø, der satte æbletræerne, hvorfor de selvfølgelig benævntes efter ham. Nu hed han i virkeligheden Chr. Alexander Hansen, men da hans far var fra Jersø, blev navnet til Chr. Ore - det er da nemt, ikke sandt? I al fald et godt eksempel på, hvorledes landsbysorterne har navne, som ikke umiddelbart fører tilbage til æblernes oprindelse.

Gerskovæblet

I Daugstrup ligger virksomheden Nordfrim på Kvindevadet 42. Tidligere lå her en gammel gård med en stor planteskole. Gdr. Mads Nielsen drev sin planteskole med stor kærlighed til frugttræer, men da han blev omvendt og grebet af mormonismen, udvandrede han i 1883 til Utah for at blive frelst. Hustru og 6 sønner blev hjemme på gården i Danmark. Den yngste søn, Knud Madsen Damsted, var kun 14 år, da hans far rejste. Æblet falder sjældent langt fra stammen, siger man, så da Knud voksede til, startede han i året 1892 sin egen planteskole på gården. Knud havde en bror i Gerskov, Hans Madsen Damsted, der ejede gården på Gerskov Bygade 11. Når Hans Madsen Damsted ikke drev sin gård, komponerede han. Valse for violin. Man hører næsten violinen og ser Knud gå i sin brors have og pusle om et æbletræ, for her stod selveste modertræet til de på egnen så vidt udbredte Gerskovæbler. Gerskovæblerne er ikke værd at æde, siges der. Gerskovæblet er da også et madæble. Det bliver ikke godt før ved juletid. Det er da helt gult i frugtkødet og beskrives som et »tungt« æble.

Knud Madsen Damsted solgte i 1909 gården i Daugstrup og flyttede sin planteskole til »Pomosa« i Søhus. Herfra solgte han nu sine Gerskovæbler - foruden 40 andre æblesorter ifølge kataloget fra den velassorterede planteskole!

Et stort Gerskovæbletræ findes i dag på Gerskov Bygade 20. Et andet kæmpetræ findes i haven ved Hessum gamle skole, Hessum Bygade 38.



Ingen vår som en maj i vort land. Gerskov-æbletræ i blomst på Gerskov Bygade 20.

Harreslevæblet

Måske samme æble, som også kaldes Harritslevgårds æble. Mon ikke modertræet stammer fra Harritslevgård? Stort, grønt madæble, Et gemmeæble. Meget gammel sort. Det er kun et par år siden, et par store træer - måske de sidste - i Harritslev blev fældet!

Både på Gyldensteen og Harritslevgård fandtes førhen store, rige frugthaver, hvorfra træerne blev spredt ud på egnen. Det fortælles, at godsejeren på Harritslevgård satte mange træer i skellene til godsets jorder. I skolegården ved Harritslev skole blev der sat et træ med æbler til børnene.

Ligeledes langs skolestien. Så kunne børnene tage sig et æble, når de var sultne eller tørstige. Langs kirkestien fra Harritslev blev der også sat nogle træer. Sådant fortælles der. Det skal have været røde sommeræbler. Der er således tale om mere end en æblesort, der kaldes Harreslevæbler. Ligesom det er tilfældet ved æbletræerne fra Hofmangave, kan man tænke sig, at forskellige træer fra Harritslevgård blev kaldt Harreslevæbler – uanset sort.

Det helt rigtige æble, der hedder "Harreslevæble", findes både på Gl. Estrup og på Pometet i Taastrup. Se nærmere beskrivelse af æblet under pometet.

Hofman-Bang Æblet

Sidst i 1800-tallet lagde lærer Jacobsen en æblekerne i jorden i sin have i Uggerslev. Den voksede op og blev til et træ med fortræffelige æbler. For at ære den afdøde N. E. Hofman-Bang, der havde gjort så meget til frugtavlens fremme, blev æblet opkaldt efter ham: Hofman-Bang Æblet. Det var et stort, gult æble, lidt rødligt på solsiden. Det blev først modent hen mod juletid og var da et udmærket spiseæble. Æblet vandt en vis udbredelse på egnen, men er ikke videre kendt i dag. Det findes på Pometet i Taastrup ved København.

Lumbyholms Kalvil

Lige ved siden af Lumby Mølle ligger gartneriet Lumbyholm. Gartner Poul Pedersen, bedstefar til de nuværende ejere af Lumbyholm, drev ligeledes gartneri på stedet. Lumbyholms Kalvil stammer fra et modertræ, som voksede i Poul Pedersens fødegård på Kvadrillevej 3 i Lumby. Dette modertræ var fra omkring 1860. Haven blev ryddet for få år siden.

En del træer blev opformeret på Lumbyholm. Poul Pedersens søn, Jørgen Pedersen, fortæller, at disse træer blev ryddet for ca. 40 år siden. Selv opnåede han ærespræmie i den såkaldte »Canadapakning«, en særlig eksportpakning. - Og det var helt godt skuldret, da de kantede kalvilæbler nærmest blev stødt, blot man så på dem!

Lumbyholms Kalvil modnede sent i efteråret, fra oktober til jul var æblet bedst. Det havde en god »kalvilsmag«, siges der. Æblet var stort, grønt, solsiden rød. Kødet hvidt med grønligt skær. God bordfrugt.

Mange vinteræbler er faldet for øksen. Der er næppe et Lumbyholm-træ tilbage. Vinteræblerne er til husmødre, der laver æbleflæsk, æblegrever, æblekager, æblegrød, æblekompot og andre gode sager, der kræver tid i køkkenet - hvilket er en mangelvare i dag.

Otterup Rosenæble

Eller slet og ret Otterupæblet. Stammer fra Christian Fischers planteskole i Søndergade i Otterup, hvor æblet fremkom omkring 1912. Middelstort æble, gulgrønt med røde striber. Modner september-oktober. Hvidt, saftigt kød, mild rosenagtig krydret smag - lyder det ikke lækkert? En lille rundspørge i Otterup har ikke lokaliseret æblet, men da bykernen i Otterup i de forløbne år har gennemgået en udvikling fra landsby til »rigtig« by, og de gamle haver er borte, er Otterupæblet gået samme vej.



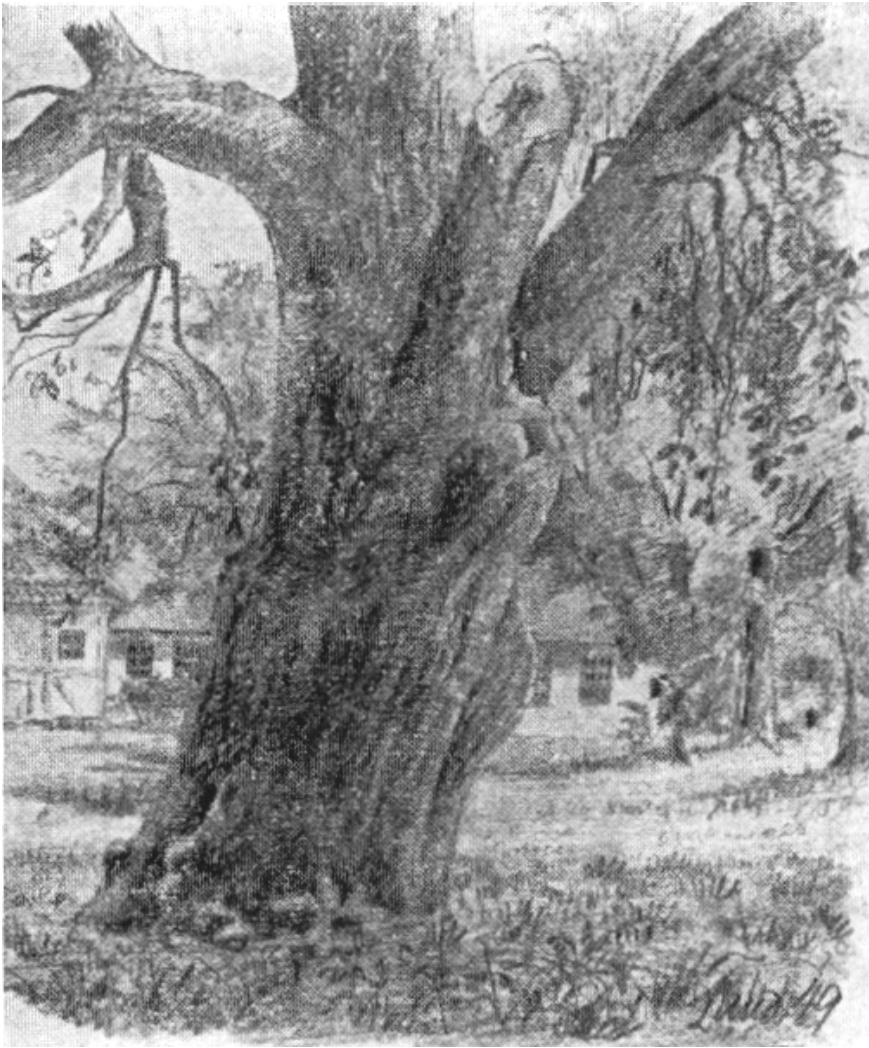
Sommerminder og søde Smidstrupæbler!

Smidstrupæblet

Det smager af sol, af sommer, af træer med løv og æbler og børn i grenene. Blot en bid af et Smidstrupæble, og uventet, overraskende dukker barndomsbillederne op. Det var et æble, vi børn kendte godt. - Ja, Smidstrupper - siger de gamle - de stod mange steder førhen.

Dybt nede i gartneriet Aavang i Hårslev står nogle store, gamle æbletræer. Det er Smidstrupæbler! Det er en af de rigtig gamle nordfynske sorter, som stammer tilbage fra begyndelsen af 1800-tallet. Modertræet stod i haven på Smidstrupvej 17. Træet findes ikke mere, men Frode Lund tegnede i 1949 det imponerende frugttræ, som dengang var det største æbletræ på Fyn og måske også Danmarks største! En meter fra jordoverfladen målte stammen 295 cm i omkreds!

Gartner Aage Hansen, der ca. 1920-50 drev planteskolen Aavang, formerede en del Smidstrupæbler, og mange Smidstrupper blev plantet i omegnen af Haarslev. Smidstrupæblet er et tidligt sommeræble. Det er et ret fast æble, saftigt hvidt kød, en lille smule krydret, men med en vidunderlig sødme. Det er et spiseæble, som man skal nyde, så snart det modnes, da er det allerbedst. Det bliver melet, hvis det gemmes. Lad endelig egne og naboens børn spise så mange, de orker. Det er et uovertruffet sødæble. Træet er sundt og angribes ikke af svampe, så det er i grunden synd og skam, at Smidstrupæblerne kun findes på lidt afsides og indeklemte steder.



Modertræet til Smidstrupæblet, tegnet til Fyns Tidende af Frode Lund i 1949. En meter over jorden målte træet 295 cm. i omkreds.

Inspiration og behov

Denne lille gennemgang af de nordfynske æblesorter giver sig ikke ud for at være hverken fuldstændig eller udtømmende, men har forhåbentlig givet lidt inspiration i retning af »Det gamle træ, oh lad det stå«. Et gammelt træ rummer måske en historie, som kan være værd at bevare for kommende generationer? Smør lidt olie på øksebladet og sæt så øksen tilbage i skuret!

En familie på 5-6 personer har behov for 15 æbletræer. Så mange æbler spiser en familie på årsbasis! Så mange æbletræer skulle man plante i frugthaven ifølge havebrugskonsulent Erland Jørgensens vejledning i »Haandbog for det mindre Landbrug« fra 1949. Desuden var samme families behov 4 pæretræer, 2 blommetræer, 2 sødkirsebær- og 3 syltekirsebærtræer, 15 stikkelsbærbuske, 8 ribs-, 8 solbær- og ca. 100 hindbærbuske! Det var dengang!

I det halve århundrede, der er gået, har samfundet ændret sig gennemgribende. Der er sket en kæmpeomvæltning fra den selvforsynende familie, til i dag, år 2000, hvor alt købes. Frugthaverne er skrumpet ind. Derfor har de gamle lokale æblesorter så dårlige betingelser. Man er nærmest heldig, når man finder et gammelt nordfynsk æbletræ!

Læs mere

Jacob Aal Hofman (Bang): Odense Amt beskrevet 1843. Genudgivet af Historisk Samfund for Fyns Stift 1990. Hofman Bang: De smaa Frugttræer ved Hofmansgave. Tidsskrift for Havevæsen. Årg. 6, 1871-72, s. 353-63. Hofman (Bang): Meddelelser fra Hofmansgaves Have for 1877. Tidsskrift for Havevæsen. Årg. 12, s. 218-22. Christine Reimer: Nordfynsk Bondeliv i Mands Minde. 191019.

Dansk Frugt. Samlet, tegnet og beskrevet af C. Mathiesen 1913 og 1924.

Danmarks Frugtav. Beretning fra Fællesudvalget for lokale Jagttagelsesplantninger og Frugtsortundersøgelser 19161922. 1925.

Folk og flora. Dansk etnobotanik af VJ Brøndegård, 1989.

Landbohøjskolens Pomet i Taastrup ved København er et besøg værd. Her står 220 danske æblesorter og ikke mindre end 500 udenlandske sorter! Pometet oplyser gerne om gamle æblesorter og om, hvor man kan få gamle æbler til sin have.

Tekst og fotos af Margit Egdal. Artiklen har været publiceret i "Sletten. Årsskrift for nordfynsk lokal- og kulturhistorie" 1999. Opdateret og digitaliseret af Margit Egdal november 2009.

Blenheims Pippin i Tørresø. Træet er sandsynligvis et af de træer, Hofmansgave indførte og formidlede til egnens bønder. Chr. Hansen købte omkring 1880 to træer på Hofmansgave. Det ene træ satte han på sin gård, Rosenvænget. Det andet blev sat på naboejendommen i Grønnegade 10, hvor billedet er taget i august 1999.

