

Hedeselskabet fik afvandet Fjordmarken i sjette forsøg

Ved at opføre korte dæmninger mellem de ubeboede småøer Romsø, Bogø og Lammesø blev det muligt at lukke af for den fem kilometer lange Egense Fjord og begynde at pumpe den tør. I dæmningen syd for Romsø opførtes en stor selvvirkende sluse og mellem Bogø og Lammesø blev der bygget en mindre sluse.

Sammen med det nuværende Egense Dyb udgjorde Egense Fjord en ca. 2000 hektar stor bugt, omgivet af betydelige strandengsarealer i Odense Fjord.

Projektet blev gennemført i 1818 som det første storskalaprojekt i den danske landvindingshistorie. Med sine 607 hektar var inddæmningen af Egense Fjord det hidtil største projekt herhjemme. Først i 1841 blev det overgået af Vålse inddæmnings 660 hektar på Nordfalster.

Inddæmningen, der også var Nordfyns dybeste med indtil tre meter, kunne dog ikke tilnærmelsesvis tørlægges. Om sommeren, når fordampningen havde virket, blev den tilbageværende vandflade »Mellemstrand« indskrænket til godt 100 hektar, mens mere end halvdelen af arealet til tider var oversvømmet om vinteren. Det øvrige areal henlå som enge og med vådområder nærmest pumpebassinet.

Landvindingsmanden var den karismatiske Elias Møller på Østrupgård. Han var den fattige husmands søn, der brød med sin sociale arv og steg til tops i datidens klassesdelte samfund. Undervejs satte han sit markante præg på vestsiden af Odense Fjord, ikke mindst som initiativtageren til at udtørre den store Egense Fjord.

Møller har fortalt om sit liv med stor troskyldighed i en selvbiografi, der blev opbevaret som håndskrift på Østrupgaard. Der er givet et sammendrag af teksten i artiklen om Østrupgaards Inddæmning.

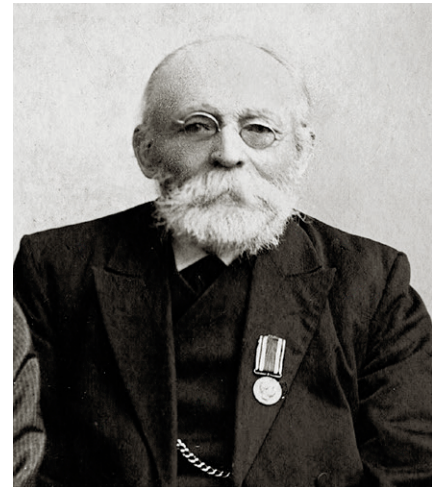
Ny afvandingsplan

I betragtning af Fjordmarkens størrelse var udgrøftningen fra begyndelsen ganske beskedent. Landgrøfter blev gravet hele vejen rundt, og hovedkanaler blev etableret i midten af fjordens arme. I den vestlige del (Vesterende) blev der endvidere gravet to parallelt løbende hovedkanaler. Det var alt.

Eneejerskabet gjorde, at der ikke var det store behov for en tæt vandafledningsstruktur. Der var intet behov for skelgrøfter til at holde styr på forskellige ejeres arealer. På den anden side kan det undre lidt, hvordan den udbredte udlejning af græsningsarealer om sommeren blev administreret, når inddæmningsens pejlemærker i form af grøfter og kanaler var så relativt få.

Da Elias Møllers sønnesøn, der havde samme navn som sin farfar, overtog stamhuset, blev en ny afvandingsplan sat i værk. Det skete i 1873. Med hjælp fra kaptajn og digeinspektør Richard P.C. Carstensen (1822-1901) blev arealet nu løftet ud af sin halvilde tilstand.

Carstensen var en af datidens mar-



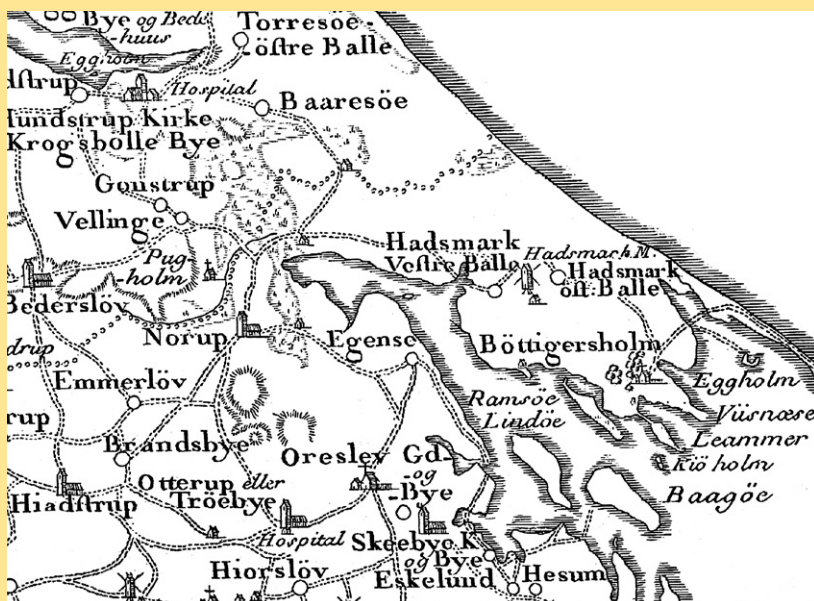
Otterup-dyrlægen C.J.E. Grill var en dedikeret og kyndig fuglekender, som færdedes hjemmefant i båd på Odense Fjord og mellem øerne i Samsøbæltet. Hans detaljerede beretninger fra 1895, hvor han ser tilbage på Fjordmarkens natur gennem et langt liv, dokumenterer en stor rigdom i det inddæmmede område frem til 1873. Foto: Lokalhistorisk Arkiv for Otterup og Omegn.

kante landvindingsingeniører, der bl.a. projekterede Gyldensteens Inddæmmede Strand øst for Bogense og også deltog i det kuldsejlede Saltbæk Vig-projekt i Vestsjælland. Han var lillebror til Georg Carstensen, grund-

I begyndelsen af 1900-tallet opdagede man, at slusebassinet i Fjordmarken rummede tykke lag af østersskaller, og det satte gang i en ny industri med skallegravning og knusning til salg som hønsfoder. Denne indbringende forretning forbedrede inddæmnings økonomi ganske væsentligt, så det kunne ikke betale sig at sænke vandstanden for at bringe bassinet i kultur. Bassinet lignede et minelandskab med skaldynger og dybe huller. Foto: Einar Storgaard 1941.



Fjordmarken



Under navnet Fjordmarken blev Egense Fjord på 607 hektar inddæmmet i 1818 af Elias Møller på Østrupgård.

Trods inddæmningen henlå der dog et betydeligt vådområde »Mellemstrand« i form af en sø på ca. 100 hektar helt frem til 1873.

Søen var lavvandet og omgivet af udstrakte rørskove, sumpe og fugtige enge, hvor der fandtes et overmåde rigt fugle- og dyreliv.

Efter anlæg af landkanaler i 1873 blev søen formindsket i areal til 35-40 hektar.

I takt med den teknologiske udvikling af udpumpningen formindskedes vandarealet gradvis til 10-12 hektar, inden den endelige afvanding omkring 1965 fjernede søen næsten helt. I dag er vandfladen mindre end en hektar.

Kortene er fra 1780, 1907 og 1996.

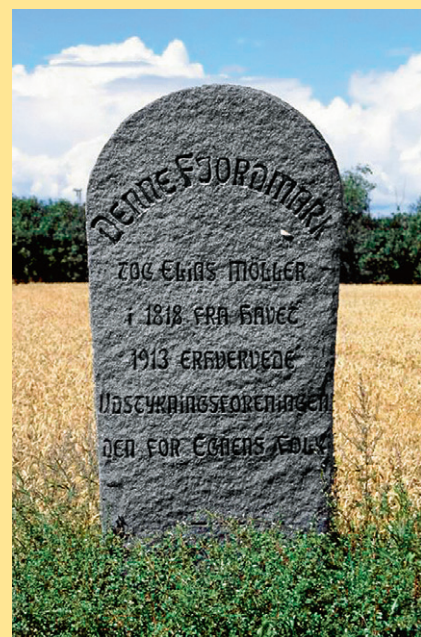
Nordfyns Kommune.

Koordinater: 6154935, 592517.



Der er ikke overleveret billeder af den legendariske Elias Møller, men udover det mindesmærke, han rejste for sig selv og hustruen (se modstående side), så satte de nye ejere i 1918 en sten for at mindes Fjordmarkens forvandling. Den står på Strandvejen mellem Egense og Hadsmark, hvor vejen krydser den udtørrede fjordarm. Indskriptionen lyder:

»Denne fjordmark tog Elias Møller i 1818 fra havet, 1913 erhvervede udstykningsforeningen den for egnens folk.«



læggeren af Tivoli i København i 1843.

Kultiveringens medførte, at landkanalerne blev uddybet og reguleret en smule, men deres forløb var grundlæggende uændret. Mere gennemgribende betydning fik den symmetriske udgrøftning med sidekanaler og regulering af hovedkanalerne, der alle blev sat i forbindelse med den nyopførte store pumpemølle ved Bogø.

Slusebassinet »Mellemstrand« blev nu til et møllebassin, for selvom der pumpedes livligt, magtede møllen dog ikke at tørlægge de dybeste 25-50 hektar ved dæmningen. De våde enge blev indskrænket til randzonen af møllebassinet og udgjorde sammen med bassinet kun ca. en tiendedel af det inddæmmede i 1885. De øvrige ni tiendedele af arealet var konverteret til (kultur)enge. Efterfølgende blev mindre dele pløjet op år for år.

Da engene lå i betydelig afstand fra Østrupgård med datidens transportmidler, solgtes afgrøderne på roden til egnens bønder ved auktion. Den effektiviserede udtørring gav øget indtjening til godsejeren, men fik negativ betydning for det rige naturliv, som havde udviklet sig i det inddæmmede vådområde siden 1818.

Ak, hvor forandret...

Takket være den naturinteresserede dyrlæge Carl Johan Ernst Grill (1837-1921) fra Otterup eksisterer der en særdeles detaljeret beskrivelse af naturforholdene i den inddæmmede fjord før 1873-afvandingen. Med stor sandsynlighed har en tilsvarende righoldig natur eksisteret flere andre steder i datidens Odense Fjord. Her er et fyldigt uddrag af beretningen, der er udgivet i 1895:

»For kun få år siden strakte sig en ikke fuldstændig tørlagt inddæmning fra sydøst mod nordvest fra Odense Fjord ud til Nærå Strand. Denne overordentlig store inddæmning var i midten delt af vidtstrakte mosedrag med større og mindre tørvegrave. Her henlå og havde i mange år henligget cirka 4000 tdr. land [2200 hektar] i et eneste uføre, kun ved bredderne omdannet til eng. Resten var dels store rørbevoksninger, dels fladvandsbeholdning med store dybder

i midten.(...) Så snart forårssolen i marts sendte sine første stråler ud over sne og is, viste viben sig, straks givende sig til kende ved sit velkendte skrig, og samtidig indfandt den store og den hvidbrystede strandpiber [præstekrave] sig. I forening med viben løb de omkring på de pletter, hvor sneen var smeltet. Også kragen viste sig igen, undertiden siddende på de svømmende isstykker. Nu kom også stæren i store flokke, der idelig kvidrende løb og fløj omkring på engene, så rylerne, der løb travle omkring eller svævede over engene og ud over havet, snart i mindre flokke, snart i større, der på afstand tog sig ud som en opstigende røg.

Nu kom dag efter dag alle de andre fugle tilbage. Brushanerne sås at udfægte deres hidsige men blodløse kampe på tuer og grøftevolde, foroverbøjede og med udspilet krave styrtede de imod hinanden, mens hunnerne sad skjulte i græsset og kun en sjælden gang kom frem. Rørhønen meldte sin ankomst ved om aftenen at lade høre sit »girk, girk, girk« i rørene, vandhønen og den rødhal-sede lappedykker svømmede i store flokke på det dybere vand, stadig i strid indbyrdes og med andre fugle, udstødende deres dybe og hylende skrig.

Grågåsen ankom i små flokke til Ein-sidelsborgs del af inddæmningen, da her fandtes den rigeste rørbevoksning; ligeledes lød her af og til rørdrummens dybe, hule brøl, der hørtes langt ud over omegnen,

samt stadig bekkasinernes snurren i luften over moserne. Hættemåger i store kolonier svævede med øredøvende skrig omkring, når man nærmede sig den plet, de havde udvalgt sig til rugepladser. Den lille, muntre, sorte terne tumlede sig over vandspejlet, hvor flere andearter svømmede parvis omkring, hunnen foran, efterfulgt af den med hoved og hals stadig nikkende han.(...)

Fiskehejren mødte også og stod i vand til højt op på benene, enten med fremstrakt hals, opmærksomt betragtede vandfladen for tid efter anden at opsnappe en fisk, eller for roligt at udhvile sig med tilbagebøjet hals, med nakken hvilende på skuldrene og med næbbet rettet lige ud eller op i vejret. Også kærhøgen indfandt sig, modtaget med skrig af alle de andre fuglearter; men uden at bekymre sig herom bosatte den sig og begyndte sine uforskammede røverier.(...)

Til slut kom gøgen i usædvanlig stor mængde, rimeligvis hidløkket af de mange vipstjerter og sivsangere, til hvilke den oftest



Elias Møller lod opstille dette mindesmærke på Bågøvej 500 meter syd for dæmningen, umiddelbart efter krydset hvor Trøjborggyden støder til Bågøvej. Hovedteksten lyder: »Anno 1818 lod kancelliråd Elias Møller og fru Anna Elisabeth, født Ramus, denne strækning inddæmme fra havet begyndt 6. april og endt 2. december bemeldte år. Den Højeste som gav held til udførelsen, han give gavn og nytte deraf for efterkommerne«. I juni 2001 blev hele anlægget og stenene renoveret. Foto: (sorthvide foto) Einar Storgaard 1941; farvebilledet er taget af forfatteren.



Den hollandske pumpemølle var stadig aktiv i 1941, hvor dette foto blev taget. Den var opført efter stormfloden i 1872, men blev først afløst af en elektrisk pumpe i 1964. Billedet er taget fra vejen langs den sydlige landkanal, og ud over pumpemøllen ses også forvalterboligen og i baggrunden til venstre anes skalleindustrien. Foto: Einar Storgaard 1941.

betror udrugningen og opfostringen af sine unger. Med gøgens ankomst var det rige muntre liv fuldt udviklet, de forskellige fuglearter var parrede, og hen i maj rugede alle. Der var da indtrådt lidt mere rolighed over egnen; men skete der nogen forstyrrelse, steg alle op i vejret og omsvævede forstyrrelserne med et øredøvende spektakel. Idelig var de udsatte for forstyrrelser og røveri: Kragerne kom hver dag i flokke og stjal æg og unger, storken spadserede gravitetisk omkring imellem rederne, opsamlende frøer og snegle, men tog tillige både æg og unger i mængde med i købet, ligesom kærhøgen, der også engang imellem bemægtigede sig forældrene. Alle disse røvere forfulgtes med høje skrig af de rugende fugle med viben i spidsen, enhver skrigende på sin vis.

Nu er forholdet anderledes. I løbet af få år er alt omdannet til fortrinlig eng; rørene er forsvundne, og hvor der fordem fandtes sejledyb, findes nu kun en lille vandrende. Alt er som ved et trylleslag forvandlet af nutidens mægtige udtørringsapparater, som her drives af fire større og mindre vindmøller; men derved er også det rige fugleliv fordrevet. Flere arter er helt dragne bort, men enkelte findes dog endnu repræsenterede, om end kun i et ringe antal, ved den ved Østrupgårds inddæmning værende lille sø.

Det er naturligvis med inderlig glæde, at landmanden i høslætten betragter det yppige, med mange blomster blandede græstæppe og de mange hundreder herligt duftende høstakke, hvor der tidligere kun fandtes vand og rør; men med et suk ser fuglevennen og jægeren ud over den store, ensformige slette og tænker med vemod til-

bage på hine dage, da det muntre fugleliv, der rørte sig her, kaldte til forskning og jagt.«

Solgt til husmandsbrug

I 1895 gik Østrupgård i arv til Elias Møllers søn, cand. polyt. Holger Møller. Han var en meget interesseret planteavler, der foretog talrige forsøg med forskellige planter og ved anvendelse af kunstgødning. Han igangsatte en mere regulær dyrkning af arealerne, som yderligere fremskynkede den naturhistoriske forarmelse, som dyrlæge Grill havde beskrevet.

Da man opdagede, at undergrunden flere steder rummede tykke lag af østersskaller, blev der sat gang i en ny industri med skallegravning og knusning til salg som hønsefoder. Denne indbringende forretning forbedrede inddæmningens økonomi ganske væsentligt.

I 1912 indledte Holger Møller imidlertid forhandlinger med et konsortium i Odense, der gerne ville købe hele det inddæmmede areal for at drive det med frøafgrøder til eksport. Da dette rygtedes blandt de lokale småbønder, opstod der stor uro. Egnens småbrug drev deres bedrifter på grundlag af de årlige mængder af tilskudsforer, der blev bortauktioneret fra inddæmningen, så mange havde pludselig udsigt til betydelige økonomiske tab og måske fuldstændig ruin.

En kreds af omkringboende land-

mænd kontaktede derfor Holger Møller og indledte forhandlinger om at købe arealet, så det kunne bevares for egnens bønder. Og sådan blev det.

I 1913 solgte Holger Møller det inddæmmede areal til »Foreningen til opkøb og udstykning af landejendomme i Sjællands og Fyns Stifter«, der udparcellerede arealet i 178 lodder til mere end hundrede husmænd og landarbejdere, som tidligere havde lejet sommergræsning og købt hø fra inddæmningen. Købesummen for det inddæmmede areal, avlsgården Eliasminde samt fire fæstehuse og pumpemøllen blev fastsat til 500.000 kr. (29,2 mio. kr. i 2012-værdi).

Allerede i 1916 fremstår stort set hele inddæmningen som dyrket agerland på kortbladet, hvilket nok både skyldes Holger Møllers indsats i årtierne forinden og en stor indsats fra de mange nye ejere. På målebordsbladet fra 1943, hvor det nye ejerskab var konsolideret, vises arealet fortsat med klar overvægt af agerland.

Men med den gamle mølle som vandløfter kunne man stadig ikke få bugt med de sidste enge og møllebasinets vandflade.

Fra 1885 til 1943 var der ikke sket nævneværdige forandringer i selve afvandsstrukturen. Hvad der derimod springer i øjnene er de omkring 40 små markveje, der skyder sig ind fra øerne og langs randen til de enkelte lodder på det inddæmmede areal. Det vidner om en energisk landbrugsaktivitet fra de mange brug. De fleste veje havde umiddelbar tilknytning til randbebyggelser, som kom til i samme periode, navnlig på øerne Lindø og Bogø. Indtil 1885 havde disse øer kun været sparsomt bebyggede.

Statskassen skal betale

Siden 1928 havde Hedeselskabet haft en afvanding af Fjordmarken på sin ønskeliste, men alle forsøg på at »sælge« selskabets projekter til de mange lodsejere var hidtil slået fejl.

Det første projekt blev udarbejdet i 1928 på opfordring fra I/S Fjordmarkens bestyrelse. Prisoverslaget lød på 250.000 kr. (8,5 mio. kr. i 2012-værdi),

men projektet blev ikke gennemført.

I 1933 forhandlede Hedeselskabet igen med I/S Fjordmarken om en forbedring af afvandingen, men uden resultat. Atter efter anmodning udarbejdede selskabet i 1939 et nyt projekt med flere hjælpepumper og en uddybning af kanalerne. Prisen blev anslået til 82.000 kr. (2,6 mio. kr. i 2012-værdi), men dette forslag blev heller ikke gennemført.

Da Rigsdagen så åbnede statskassen på vid gab i november 1940, stod selskabet parat. Den generøse statsstøttelov til landvindingsprojekter, der blev vedtaget 14. november 1940, var som skræddersyet til at finansiere en modernisering af Fjordmarkens 605 hektar opdyrkede enge. Med tilbud om direkte statsstøtte på 66 procent af alle udgifter var det hensigten at motivere selv de mest skeptiske landmænd til at sige ja til afvanding og kultivering af deres vandlidende arealer.

I februar 1941 anmodede 84 lodsejere med jord ved Fjordmarken om at få støtte fra Landbrugsministeriet til et projektforslag. På det sjette møde i Statens Landvindingsudvalg, 14. marts 1941, erklærede Hedeselskabet sig parat til – for egen regning – at udarbejde et kultiveringsprojekt for Fjordmarken, hvis landvindingsudvalget kunne anbefale dette. Det kunne man, og Fjordmarken blev optaget som journalsag nummer 133 i udvalgets arkiv.

For Hedeselskabet var det nu ingen større udgift, da man havde flere forslag liggende i skuffen fra det seneste årti, og med opbakning fra 84 lodsejere burde sagen være klar. Imidlertid havde man undladt at tage egnens øvrige bønder i ed. De var overhovedet ikke enige, og de var de mange.

Snak med din kone først

På den ene side stod Fjordmarkens mange små lodsejere med formanden for pumpelaget gårdejer Rasmus Laurids Rasmussen og godsejer Niels Oluf Hofman-Bang (1872-1951) fra Hofmangsgave som nejsigende talsmænd, og på den anden side stod de jasisgende ejere af udstrakte moseare-

aler inde omkring Gundstrup. Disse moser, der lå nordvest for Fjordmarken, blev afvandet til Fjordmarkens ineffektive landkanalsystem.

Reelt var der tale om, at moseejerne, anført af godsejer Søfren Ingemann på Egebjerggård og med fuld opbakning fra Hedeselskabet, forlangte frit løb for mosevandet fra deres arealer ned gennem Fjordmarken. Striden stod rent teknisk, om der skulle etableres et helt nyt og omfattende afvandingsprojekt med en central afvandingskanal ned gennem Fjordmarken, eller om man skulle nøjes med en udbedring af det gamle anlæg. Og hvem skulle så betale hvor meget for hvad?

Udpumpningen af vandet fra selve Fjordmarken, der også modtog store mængder drænvand fra de omgivende landområder, foregik stadig ved hjælp af Elias Møllers gamle hollandske pumpemølle fra 1873. Hidtil havde den tålmodigt trukket sin vandsnegl, når vinden blæste, men nu var sneglen brudt sammen. Lodsejerudvalget havde opstillet et midlertidigt pumpeanlæg – »i fri luft og tilsyneladende ganske interimistisk« – ifølge et mødereferat fra Statens Landvindingsudvalg.

Hedeselskabet havde heller ikke meget til overs for det nedslidte anlæg, og godsejer Ingemann betegnede ligefrem forholdene i Fjordmarken som »skandaløse«.

Den første konfrontation mellem de to grupper fandt sted 11. juni 1942 på Otterup Gæstgivergård. Hedeselskabet stod for indbydelsen, men den blev udsendt i forståelse med Statens Landvindingsudvalg. To udvalgsmedlemmer deltog, og selve mødet blev refereret som møde nr. 131 i udvalgets arkiv. Tilstede var desuden 200 lodsejere fra hele egnen, to ingeniører fra Hedeselskabet og fem medlemmer af Grundforbedringsudvalget for Odense Amtsrådsreds.

Anledningen var en præsentation af det forslag til forbedret afvanding af Fjordmarken og dens omgivelser, som de 84 underskrevne lodsejere havde opfordret Hedeselskabet til at udarbejde halvandet år tidligere.

Inden man mødtes kl. 14 på gæst-

givergården, havde landvindingsudvalgets to medlemmer været på rundvisning med tilhængerne af projektet. Sammen med Hedeselskabet, Grundforbedringsudvalget, udvalgte lodsejere og med godsejer Ingemann som rundviser havde man fået »et tydeligt indtryk af, at de omfattende arealer tiltrængte en bedre afvanding«.

Selve mødet varede til 17.30, og bølgerne gik højt. Især det økonomiske var i centrum.

Projektforslaget gik ud på at anlægge en ny landkanal, sløjfe den gamle vindmølle og installere et nyt elektrisk pumpeanlæg med tre pumper. Ifølge prisoverslaget ville udgiften løbe op i svimlende 1,2 mio. kr. (25,8

Bågå-møllen fra 1873 var en rund, muret hollandsk pumpemølle med et vingefang på 28 meter, der kunne yde 75 hk. Vandsneglen kunne løfte 1800 liter vand i sekundet. I dag får både murværk og maskineri lov til at forfalde, til trods for at Bågå-møllen kun er en af i alt fire overlevende »hollændere« på Nordfyn.



mio. kr. i 2012-værdi). Hedeselskabets ingeniør Frode Ebert forsikrede dog, at man kunne påregne totredjedele i direkte statstilskud. Alligevel var der udbredt skepsis blandt de 200 fremmødte lodsejere.

Kort før mødets afslutning foreslog godsejer Hofman-Bang, som var blandt modstanderne af Hedeselskabets projekt, at man skulle få sagen afgjort straks ved at stemme, men det forhindrede dirigenten. I stedet blev det besluttet, at tilhængere såvel som modstandere skulle fremsende hver deres skriftlige holdning til projektforslaget til Statens Landvindingsudvalg. Så kunne udvalget selv vurdere, om der var noget at gå videre med.

Det sidste ord fik formanden for pumpelaget i Fjordmarken, gårdejer Rasmus Laurids Rasmussen. Han var også blandt modstanderne, og han fandt, at det ville være forhastet straks at underskrive et andragende om støtte. Rasmussen henstillede, at »man gik hjem og snakkede med sin kone om det først«.

I strid med nutiden

Modstanderne af projektet spildte dog ikke megen tid på konesnak.

Allerede 22. juni 1942 afleverede de deres protestlister med i alt 221 underskrifter fra lodsejere. De ønskede på det bestemteste at protestere mod Hedeselskabets forslag. Især frygtede man de økonomiske konsekvenser. Efter eget udsagn repræsenterede de underskrivende 2000 tønner land (1100 hektar) i og omkring Fjordmarken.

Protesten blev afrundet med disse ord: »Det er tit nok blevet bebrejdet det danske landbrug, at det har stiftet for stor gæld, derfor kan de her protesterende ikke begribe, om de nu skulle tvinges til at påtage sig mere gæld, end de allerede har, og som de frygter for ikke at kunne afbetale«.

Godsejer Ingemann fra Egebjerggård kom med det næste udspil, men det foregik i det skjulte. I et personligt brev 12. august til formanden for Statens Landvindingsudvalg, departementschef Julius Wilcke (1875-1951) i



Godsejer Søfren Ebbe Ingemann (1898-1953) havde erhvervet Egebjerggaardovre ved Nærå Strand i 1931 og forpagtede dernæst godset Gammelgård ved Søllested i årene 1939-42 og Kørup Hovedgård fra 1944. Han var en af de drivende kræfter bag Hedeselskabets forsøg på at skaffe flertal for et afvandingsprojekt i Fjordmarken. Foto: udlånt af Ulla Pedersen.

Landbrugsministeriet, foreslog godsejeren, at der skulle nedsættes et udvalg med to medlemmer af Fjordmarkens bestyrelse, to repræsentanter for de afvandsingspositive lodsejere og en neutral person til at lede forhandlin-

gerne. Dette udvalg skulle »sammen med Hedeselskabet finde en udvej til at få en fornuftig afvanding i stand.«

Godsejeren lagde ikke skjul på, at hele denne øvelse burde sigte mod at få gennemført Hedeselskabets projekt. De sidste linjer i brevet lød: »Man synes, at det er en så vigtig sag at få gennemført og påpeger, at det er absolut i strid med nutidens krav om den højst mulige produktion til dækning af landets næringsmiddelbehov, at et så stort areal skal henligge vandlidende og uproducerende, og at man derfor indtrængende anmoder landvindingsudvalgets formand om at hjælpe til en for alle parter acceptabel løsning.«

Departementschefen bifaldt forslaget, og seksten dage senere var »Udvalget af 28. august 1942 vedr. Fjordmarken m.v.« nedsat og i gang med de første sonderinger.

Som udvalgets formand var udnævnt den lokale forhenværende folketingsmand, gårdejer Poul Fr. Jensen, Horsebæk. Tre uger senere forespurgte han Statens Landvindingsudvalg om, »hvem regning kan fremsendes vedr. udgifter, der måtte blive i anledning af udvalgets arbejde«.

Landbrugsministeriet accepterede at dække disse udgifter. Den beslutning kom til at koste dyrt.

På grund af de mange forsinkelser kunne det nye elektriske pumpeanlæg først tages i brug i 1964. Den nye pumpestation blev bygget midt på dæmningen mellem Romsø og Bogø lige bag bassinet, så løftehøjden kunne øges maksimalt. Til gengæld kunne pumperne nu løfte 2800 liter vand i sekundet, og var ikke længere afhængig af vind og vejr, som den gamle vindmølle havde været det.



Dobbelt så dyrt

»Udvalget af 28. august 1942« så det som sin første opgave at få udarbejdet et billigere projekt, hvis der overhovedet skulle skabes et flertal for at gøre noget. Man anmodede derfor Hedeselskabet om at beregne udgifterne ved at udelade den centrale afvandingskanal, bibeholde de gamle landkanaler og indrette mindre pumpestationer til at løfte vandet ud i Odense Fjord.

Til udvalgets store overraskelse viste Hedeselskabets beregninger, at anlægsomkostningerne nu ville blive omtrent dobbelt så store som efter den oprindelige plan, mens drift og vedligeholdelse ville blive 2,5 gange så dyr.

Disse nye tal blev kommenteret af godsejer N.O. Hofman-Bang i et privat brev 9. februar 1943 til departementschef Justus Wilcke. Heri skrev godsejeren bl.a.:

»Dette resultat virkede jo – skal vi sige – forstemmende, og forskellige modifikationer blev foreslået, som nu Hedeselskabet arbejder på. Jeg personligt fristes til at spørge, om virkelig Hedeselskabet skulle mene, at det kan få folk til at acceptere en plan, som en gang er blevet forkastet, fordi den var for dyr, når det – Hedeselskabet – viser dem, at andre planer end den oprindelige vil blive endnu dyrere.(...)»

Jeg tænker nu også, at Hedeselskabet har fået at se, at det ikke kan skræmme folk til at acceptere en plan, de en gang har forkastet, fordi den var for dyr; og så får vi jo se, hvad det kan finde på. Men lidt mere hensyn til de virkelige forhold og til, hvad landbruget kan bære af udgifter, ville det måske være heldigt, om Hedeselskabet ville tage.«

I mellemtiden havde »Udvalget af 28. august 1942« sammenstykket en ny plan for et projekt, men den krævede supplerende undersøgelser og beregninger, og hvem skulle betale for dem?

Hidtil havde Hedeselskabet arbejdet for egen risiko og selv afholdt udgifter i størrelsesordenen 11.600 kr. (246.900 kr. i 2012-værdi). Hverken lodsejerne eller andre lokalt interes-



Den centrale pumpekanal, der leder frem til pumpestationen, er fyldt med grøngrøde, der vidner om et særdeles næringsberiget vandmiljø i Fjordmarken. Odense Fjord modtager et betydeligt tilskud af næringsstoffer fra denne kanal.

serede havde bidraget økonomisk. Landbrugsministeriet havde dog betalt både mødediæter og befordringsudgifter til de syv medlemmer af »Udvalget af 28. august 1942«.

For at komme videre indvilligede Landbrugsministeriets departementschef derfor i at garantere for totredjedele af udgifterne til undersøgelser m.v., hvis lodsejerne eller de lokale sogneråd ville demonstrere deres positive interesse ved at garantere for den sidste tredjedel. Normalt garanterede ministeriet aldrig for mere end halvdelen, men her var man parat med en undtagelse.

Den beslutning blev meddelt fire dage efter modtagelsen af brevet fra godsejer Hofman-Bang. Men det var ikke nok. Formanden for »Udvalget af 28. august 1942« havde behov for mere, så 18. februar sendte han et håndskrevet brev direkte til landbrugsministeren. Her gjorde den forhenværende folketingsmand det klart, at departementschefens velvilje ikke var nok:

»Jeg må anse denne afgørelses virkning for ensbetydende med, at hele sagen strander, på grund af den uenighed, der er til stede indenfor lodsejernes kreds. Det er udvalgets opfattelse, at den foreslåede undersøgelse vil medvirke til, at den langt overvejende del af lodsejerne kan sam-

les om en plan, der byder en forsvarlig og god løsning af hele afvandingsplanen.

Derfor beder jeg ministeren forhandle med landvindingsudvalget om muligheden af, at udvalget afholder udgiften ved den foreslåede ordning, dog således at denne såfremt sagen gennemføres, indgår i anlægsomkostningerne«.

Sådan blev det.

Forhenværende folketingsmand Jensens brev til landbrugsministeren gjorde sin virkning. Seks dage senere, 24. februar 1943, meddelte ministeriet, at man også påtog sig at garantere for de samlede udgifter ved den påtænkte undersøgelse.

Men heller ikke det var nok.

Bedrøveligt slutresultat

Hedeselskabet arbejdede nu videre med de forskellige forslag og godt et års tid forløb, før der atter blev indkaldt til møde mellem Statens Landvindingsudvalg og de syv medlemmer af »Udvalget af 28. august 1942 vedr. Fjordmarken m.v.«

Dette møde fandt sted 25. maj 1944 på Park Hotel i Odense, og det blev indledt med en bombastisk meddelelse: Samtlige projektforslag fra Hedeselskabet blev forkastet af et enigt



Dæmningen fungerer som en grusbeltet offentlig bilvej, der fører over til Hofmansgave. Forskellen i terrænhøjde mellem det inddæmmede og vigen ud mod Egense Dyb er ganske tydelig og beløber sig i vore dage til mindst tre meter.

udvalg. Lodsejerne syntes stadig, at udgifterne ville blive alt for store.

Faktisk havde Hedeselskabet nu undersøgt og beregnet hele seks forskellige projekter. De rangerede i pris fra 1,32 mio. kr. (27,5 mio. kr. i 2012-værdi) for det oprindelige forslag, til 1,48 mio. kr. (30,8 mio. kr. i 2012-værdi) for den dyreste alternative løsning. Prisniveauet var der ikke noget at gøre ved, men byrdefordelingen blandt lodsejerne kunne diskuteres meget længe. Og det blev den på mødet. Også mulighederne for at hente tilskud fra andre kasser end Landbrugsministeriets blev endevendt, især med tanke på tilskud fra Arbejdsministeriets konto for beskæftigelsesarbejder.

Men skulle sagen komme videre, ville det være helt nødvendigt, at lodsejerne besluttede sig for ét projekt. Med den besked fra landvindingsudvalget blev »Udvalget af 28. august 1942« sendt hjem igen.

Et år senere kom der svar.

Med et brev af 31. august 1945 fremsendte udvalget en liste med underskrifter fra lodsejerne, der kunne gå ind for Hedeselskabets oprindelige projektforslag. Man var også indstillet på, at sagen kunne gennemføres med normalt landvindingstilskud (66 procent) og uden ekstra støtte fra Arbejdsministeriet.

Endvidere havde man anslået, at ja-

sigerne repræsenterede 400 hektar af de 1300 hektar, som man opgjorde interesseområdet til. Alligevel bad man Statens Landvindingsudvalg til at igangsætte arbejdet uden yderligere tøven eller flere lodsejermøder.

Henvendelsen var dog bilagt to betydningfulde nej-erklæringer: dels fra pumpelejers formand gårdejer Rasmus Laurids Rasmussen, dels - og ikke mindst - fra Fjordmarkens største enkeltlodsejer Hofman-Bang, der ikke ønskede at deltage med

Hofmansgaves 130 hektar. Og nu gik modstanderne for alvor i offensiven. De indsendte en protestadresse med underskrifter fra 90 lodsejere, der tilsammen ejede 390 hektar af de 1300 hektar i interesseområdet.

Man nærede »meget stor betænkelighed ved projektet, ikke mindst fordi vi ikke kender dets rækkevidde, hverken økonomisk eller med hensyn til de vandmængder, der føres ind i Fjordmarken«.

Medregnes på nej-siden skulle også Hofmansgaves 130 hektar samt yderligere 60 hektar, så de erklærede modstandere af projektet omfattede altså ejerne af 580 hektar, mens ja-siden stadig kun mønstrede 400 hektar.

Nu havde Statens Landvindingsudvalg fået nok. Om det har spillet nogen særlig rolle, at landvindings-sagens og Hedeselskabets gode ven, departementschef Julius Wilcke, var gået på pension 1. april 1946, kan ikke afgøres, men den nye departementschef var hverken uklar i mælet eller indstillet på mere diskussion. Når der ikke var et klart flertal for projektet, havde han ingen ambition om at gennemtrumfe det.

I et brev af 21. august 1946 til parterne meddelte ministeriet, at sagen var henlagt. Begrundelsen var kort og præcis, at »da der – trods et lokalt udvalgs arbejde med sagen igennem flere år og uan-

Det daværende Fyns Amt forsøgte sig med naturpleje af arealerne op til dæmningen, men kvæg til afgræsning er ikke nemt at skaffe. Tilgroning er fortsat en markant trussel mod rigkær og overdrev i den gamle inddæmning. Foto: Fyns Amt, før 2007.





En analyse af 1996-kortet viser, at agerland optog ca. 85 procent af det inddæmmede areal. Pumpebassinet findes fortsat, men det domineres af tagrør og kunstige vandhuller til jagtlige formål. Derudover er der tilplantet en del små stykker med løv- og nåletræer, navnlig i den sandede randzone. Foto: Viggo Lind, 5. september 2010.

set et påregnet statstilskud på to tredjedele af udgifterne – ikke er tillkendegivet større tilslutning til sagen end fra ejere af ca. 400 hektar af et godt 1300 hektar stort areal, finder Statens Landvindingsudvalg ikke, at der under de nuværende forhold bør foretages videre med sagen, og man har derfor henlagt denne.«

Hedeselskabets direktør Niels Basse sad i Statens Landvindingsudvalg, hvor han med stor beklagelse måtte tiltræde beslutningen om at opgive sagen. Det skete med en skriftlig kommentar: »Det er et bedrøveligt resultat efter et stort forberedende arbejde for at gennemføre en særdeles god og betydningsfuld sag«.

Sagen blev endegyldigt lukket, da Hedeselskabets ingeniør Frode Ebert i oktober samme år fremsendte regningen for selskabets undersøgelser. Den lød på 6216 kr. og 70 øre (129.000 kr. i 2012-værdi). Beløbet kunne indbetales på det medsendte girokort.

Men ti år senere blev sagen atter åbnet.

Betydelig modstand

Stigende arbejdsløshed fra begyndelsen af 1950'erne genoplivede interessen for større statsstøttede anlægsarbejder, der kunne opsuge nogle af de ledige lokalt.

Hedeselskabet var parat til at bidrage med gode ideer, så selskabet havde i januar 1953 præsenteret sin masterplan for et større Danmark. Selskabet foreslog en massiv landvindingsindsats på søterritoriet; 89 lokaliteter var udpeget, og tilsammen ville de øge landets areal med 133.899 hektar.

Dertil kom de grydeklare projekter på beredskabslisten hos Statens Landvindingsudvalg. Flere hundrede færdigbehandlede ansøgninger var parkeret på denne liste, hvor de afventede dårligere tider for beskæftigelsen, hvorefter de straks kunne aktiveres, når pengene var bevilget af staten.

Og så var der Hedeselskabets helt egen huskeliste over projekter, man fandt betydningsfulde. Fjordmarken

var et af de i alt 89 velegnede projekter.

Sagen blev genåbnet 1. juni 1955, hvor Hedeselskabet inviterede Statens Landvindingsudvalg til »forelæggelsesmøde« på Otterup Kro sammen med 150 lodsejere fra Fjordmarken og omegn, Grundforbedringsudvalget for Odense Amtsrådsreds og to ingeniører fra Hedeselskabet. Emnet var nok en gang præsentation af et »projekt til forbedret afvandning af Fjordmarken med omgivelser«.

Projektet blev præsenteret som en fælles løsning for hele området. Det mindede ganske meget om det oprindelige 1942-projekt, men ville omfatte et lidt mindre areal på 1135 hektar. Prisen ville være 1,75 mio. kr. (25 mio. kr. i 2012-værdi), og man kunne regne med 60 procent i statstilskud.

Dernæst gjorde Statens Landvindingsudvalgs ene repræsentant det klart, at man var til stede for at få en afgørelse, så udvalget straks kunne få arbejdet sat i gang. Han understregede dog, at »hvis sagen skal gennemføres

Fjordmarkens havørne nedlagt med ulovlig gift

*I to år strejfedes et par havørne omkring i Odense Fjord for at kikke på uforstyrrede redepladser, inden de i oktober 2009 slog sig ned på øen Leammer ud for Fjordmarken. Øen, der ejes af Hofmangsgave Stiftelsen, ligger blot 800 meter nordøst for det store pumpehus på dæmningen.

De fynske ornitologer havde forberedt indflytningen med en redeplatform, der blev opsat på øen samme efterår. Bare 11 dage senere accepterede ørneparret botilbuddet og byggede videre på reden. I slutningen af marts 2010 lagde ørnehunnen et æg, og 2. maj klækkede det.

Ørneene jagede ofte i nabolaget med Ølundgård, Firtalsstranden og Fjordmarken som nogle af deres foretrukne jagtmarker. Her var det særligt blishøns, der stod på menuen, men også hornfisk fra fjorden blev serveret for den livskraftige unge i reden. Fra dæmningen ved Fjordmarken fulgte mange naturvenner med i de store fugles familieliv, som fint kunne iagttages med kraftige kikskerter uden at forstyrre idyllen på øen.

Klækningen var i sig selv en sensation, og hvis alt var gået vel for det første havørnepar i Odense Fjord i mere end 100 år, ville ungen have forladt reden omkring 10. juli. Men den blev kun 43 dage gammel.

Ondsindet ørnebræber

En ellers lykkelig historie endte brat med et sidste måltid, som var præpareret af en ondsindet person med et uforklarligt had til de sjældne fugle. I tredje uge af juni blev den gamle havørnehan fundet død på jorden på Leammer, og oppe i den kæmpestore rede lå også ungen død.

De to døde havørne blev sendt til analyse hos Veterinærinstituttet på Danmarks Tekniske Universitet, og efter en række analyser af deres maveindhold kom den chokerende besked: begge ørne var blevet dræbt med det forbudte giftstof carbofuran, der virker som en lammende nervegift. De havde begge



Ørnehannen havde formentlig bragt det forgiftede byttedyr hjem til reden, hvor den har fodret ungen, men også selv spist. Den kraftige nervegift har virket så hurtigt, at ørnehannen væltede omkuld og styrtede ned på jorden under reden, hvor den blev fundet. Ungen lå død oppe i reden. Foto: Anders Vedel/DOF Fyn.

spist rester af et byttedyr, der havde været præpareret med giftstoffet.

Carbofuran er en af de stærkest virkende insektgifte, der nogensinde er udviklet mod skadedyr i landbruget. Stoffet har været forbudt i flere år i Danmark, og siden december 2008 i hele EU.

»Ørneene var et symbol på den naturgenopretning, der har fundet sted de seneste år i Odense Fjord. Deres tilstedeværelse bidrog til en øget optimisme på naturens vegne. Med fundet af de døde havørne er vi mentalt bombet år tilbage,« udtalte Henrik Kalckar Hansen i juni 2010. Han er formand for Dansk Ornitologisk Forening (DOF) afdeling på Fyn.

Ugeringen blev meldt til politiet i Odense, og i ugerne efter giftdrabet blev der udlovet en dusør på 50.000 kr. for oplysninger, der kunne føre frem til gerningsmanden, men forgæves. Tværtimod frygter fuglevennerne, at der stadig foregår ulovligheder ved fjorden.

Ny forsvindingssag

Allerede i november 2010 optrådte der et nyt havørnepar på Leammer, og til stor glæde for fuglevennerne udviklede de nye ørnes familieliv sig planmæssigt.

De byggede rede i det tidlige forår 2011, og omkring 19. marts begyndte fuglene at ruge på deres nylagte æg.

Men så forsvandt den ene ørn pludselig på mystisk vis. Den blev sidst observeret ved reden 28. marts.

Den enlige ørn fortsatte med at ruge, og det lykkedes tilsyneladende at få æggene til at klække, men derefter måtte ørnen forlade de nyklækkede unger for at skaffe føde til dem.

Det gik ikke. Allerede i den første uge døde de efter alt at dømme, og 30. april forlod den enlige ørn redestedet.

I 2012 blev der af og til set en ørn ved Leammer, men der blev ikke gjort forsøg på at yngle.

nu, må der vises en betydelig større interesse end for 12-13 år siden».

Den efterfølgende debat afslørede imidlertid, at der stadig var stor uenighed om forholdene i og omkring Fjordmarken, og hvad der ville være den bedste løsning. Den tidligere formand for pumpelaget gårdejer Rasmus Laurids Rasmussen var fortsat inkarneret modstander, og han lagde ikke skjul på sin uenighed. Derimod

var Hofmangsgaves ejer tilsyneladende ikke var mødt op. Niels Oluf Hofmang-Bang, der havde været på Rasmussens nejside tilbage i 1946, var afgang ved døden i 1951, og hans tre ugifte søstre styrede nu godset.

På den anden side af bordet savnede man godsejer Søfren Ingemann fra Egebjerggård. Han var afgang ved døden i 1953, men den nye godsejer videreførte dog hans positive linje og

anbefalede projektet varmt.

Mod slutningen af mødet omhandlede Hedeselskabets distriktsingeniør Venov stemmesedler, som man kunne tage med sig hjem og tænke over sagen, før man satte kryds ved »ja«, »nej« eller »stemmer ikke«.

En kreds af lodsejere kunne ikke vente, og de indsendte allerede 27. juli et andragende om støtte til Hedeselskabets nye projekt, men efter-

hånden som stemmesedlerne blev talt op, tegnede der sig atter et billede af dødt løb. Ja-siden kunne mønstre 39 procent af de afgivne stemmer, men nej-siden havde fået 40 procent. Og det var langt fra godt nok.

Landvindingsudvalgets flertal mente ikke at kunne gennemføre millionprojektet med så svag en tilslutning fra lodsejerne. Hedeselskabets direktør Niels Basse var den eneste, der var af en anden mening. Direktøren nærede »betænkelighed« ved at sige nej til et samlet projekt for det store område og påpegede, at »stemningen for og imod projektets gennemførelse står omtrent lige«.

Men flertallet stod fast. For anden gang blev Hedeselskabets projekt afvist på grund af »den betydelige modstand blandt lodsejerne«, som det hed i afslaget fra 24. april 1956.

Så skulle sagen være lagt død, men det var den ikke.

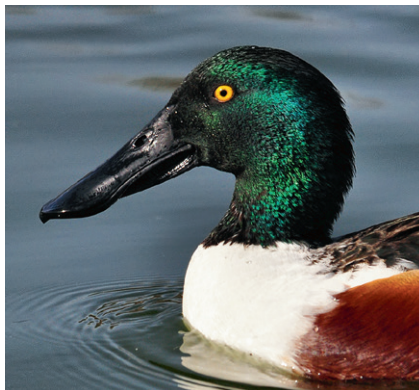
Hård tone i salen

Knap halvandet år senere inviterede Hedeselskabet atter til »forelæggelsesmøde« på Otterup Gæstgivergård 24. september 1957. På opfordring fra I/S Fjordmarkens bestyrelse havde selskabet endnu en gang regnet på mulighederne for en rationel afvanding af området.

Forslaget blev fremlagt af tre ingeniører fra Hedeselskabet for forsamlingen, der omfattede to repræsentanter for Statens Landvindingsudvalg, Grundforbedringsudvalget for Odense Amtsrådkreds, bestyrelsen for I/S Fjordmarken samt 80 lodsejere.

Det centrale i dette forslag var et nyt elektrisk pumpeanlæg med en ydeevne på 2800 liter i sekundet. Dernæst skulle den sydlige gren af landkanalen nedlægges, og der skulle graves et system af afvandingskanaler og nedlægges rørledninger til hovedafvanding af Fjordmarken samt de lave arealer syd og vest for landkanalerne. Endelig skulle der ske en forhøjelse af spærrediget ved Ølund, så der ikke ville kunne trænge vand ind ad bagvejen, hvis der skete brud på Ølundgårds dæmninger.

Prisen for projektet var anslået til 1,5



Skeanden er en af de få fugle, der stadig kan finde sig tilpas i den tilgroede del af Fjordmarkens pumpebassin bag dæmningen ud mod fjorden. Foto: Natalino Fenech.

mio. kr. (20,1 mio. kr. i 2012-værdi). Man forventede, at der ville blive givet 60 procent statstilskud.

Under den efterfølgende debat blev der skudt med skarpt mod Hedeselskabet – og mellem lodsejerne indbyrdes.

Gårdejer Rasmus Laurids Rasmussen var stadig skeptisk, og han udtrykte sin forbavelse over, at der skulle stemmes om sagen allerede samme dag, da ikke alle lodsejere var blevet indvarslet. I øvrigt ville han gerne takke Hedeselskabet for den store interesse i denne sag, hvor man bliver ved med at komme med forslag, skønt selskabet bliver bedt om at holde sig væk.

Fra salen afbrød en stemme ham: »Det samme kan man ikke sige om dig!«

En anden lodsejer udtalte, at »det ville være klogt, hvis Laurits Rasmussen ville holde sit vrøvl for sig selv.«

Så tog Laurits Jeppesen fat. Han var medlem af bestyrelsen for interessentskabet, og han ønskede projektet vedtaget. Han korreksede Rasmus Laurids Rasmussen for udtalelsen om Hedeselskabet og uddybede derefter fordelene ved at gennemføre en »rationel afvandingsplan«. Afslutningsvis lød det:

»Vi har nu hørt udtalelser fra 1 % af arealet i Fjordmarken, og det er den del, hvis ejere plejer at spille vores tid. Det er hensigten, at der skal foretages en afstemning, og den afstemning vil blive foretaget i dag.«

Disse ubehageligheder blev nøje registreret i det seks sider lange mødereferat, som landvindingsud-

valgets to medlemmer udfærdigede. Da de skulle nå en bestemt færge til Sjælland, måtte de imidlertid forlade mødet, før det var afsluttet, så selve afstemningen gik de glip af. På vej ud af døren understregede man dog, at »udvalget gerne ville medvirke til en løsning af denne sag, som burde have været ordnet for længe siden, men man ønskede ikke at lægge pres på lodsejerne. (...) Hvis sagen skal søges gennemført, må det derfor blive på grundlag af en overbevisende tilslutning fra de interesserede lodsejere.«

Understregningen var med i referatet.

Tilslutning på »godt 50 pct.«

Ved afslutningen af mødet blev der stemt om forslaget, og denne gang lykkedes det at få et resultat, der senere kunne udråbes som en flertalsbeslutning. I virkeligheden mønstrede tilhængerne dog stadig færre stemmer, end hvad der svarede til ejerne af 50 pct. af arealet, men det lykkedes alligevel at få skabt et flertal.

Ifølge Hedeselskabets ingeniør Hans Venov, der skrev en længere artikel om det afsluttede projekt 10 år senere i selskabets tidsskrift, var der afgivet 47,5 procent ja-stemmer, 14 procent nej-stemmer og 38,5 procent ikke-tilstede eller blanke. (Det samlede areal i projektet var opgjort til 975 hektar, og mens ejerne af 463 hektar stemte ja, var 137 hektar imod. Ejerne af 375 hektar var enten ikke mødt op (372 hektar) eller undlod at stemme (tre hektar).)

En måned senere var det imidlertid lykkedes at få »barberet« 75 hektar af projektet, så der nu var flertal.

Ved at nedjustere det samlede areal til 900 hektar og derefter genberegne afstemningsresultatet, kunne man meddele Statens Landvindingsudvalg og Landbrugsministeriet, at der var opnået en lodsejertilslutning på »godt 50 %« for projektet. Dette resultat blev godkendt af udvalget og ministeriet, som lagde det til grund for den videre sagsbehandling.

Endelig havde man fået flertal.

Det godkendte projektforslag blev optaget på landvindingsudvalgets be-

redskabsliste, men derefter gik sagen atter i stå. Der skulle gå næsten ti år, før projektet var realiseret.

Fuld støtte i 12. time

I januar 1959 valgte formanden for I/S Fjordmarken, gårdejer Alfred Rasmussen, Fjordvang, at gå direkte til toppen. Han ringede til Landbrugsminister Karl Skytte (RV) og bad om »at få lidt mere klarhed over, hvornår omtrentlig vi kan forvente de projekterede afvandringsplaner færdigbehandlet og afvandingen påbegyndt«, som det fremgik af Rasmussens efterfølgende brev af 11. januar 1959. Han vedlagde et amatør-billede, der viste den forrige vinters omfattende oversvømmelser, og bad ministeren om »et godt råd og lidt oplysning om de virkelige forhold i denne betydningsfulde sag«.

Hvorvidt Karl Skytte, der selv var gårdejer på Fyn og landbrugsminister i perioden 1957 til 1964, lovede Rasmussen at tage affære, fremgår ikke af arkiverne, men i efteråret 1961 accepteret Landbrugsministeriet projektforslaget som landvindingsarbejde med et budget på 1,5 mio. kr. (18,3 mio. kr. i 2012-værdi). Heraf stod staten parat med et tilskud på 60 procent af de samlede anlægsudgifter.

Alt var nu klappet og klart, og projektet havde fået grønt lys, men så indførte regeringen byggestop i foråret 1962 for at bremse den ophevede økonomiske situation. Mangel på arbejdskraft var blevet et problem, så projektet, der reelt var et beskæftigelsesprojekt, fik atter lov at vente.

I foråret 1964 lykkedes det endeligt at komme i gang. Efter mere end tyve års ihærdig indsats og en hel stribe alternative projektforslag fra Hedeselskabets ingeniører var tiden endelig inde til at få »en fornuftig afvanding i stand«, som godsejer Ingemann havde efterlyst allerede i 1942.

Rent økonomisk skete det i alleryderste time. Landvindingslovens generøse tilskud var sat til kritisk debat, og i 1966 blev bidragssatsen nedsat af Folketinget til maksimalt 25 procent. Nedsættelsen kom dog lige præcis ikke til at ramme Fjordmarken. Som

et af de sidste anlægsarbejder efter den gamle 1940-lovgivning fik lodsjeerne deres fulde 60 procent i støtte fra staten.

Forsinkelser og tekniske vanskeligheder medførte en stribe budgetoverskridelser, så den samlede anlægsudgift var øget til 2,1 mio. kr. (18,1 mio. kr. i 2012-værdi), da projektet kunne afsluttes i sommeren 1967. I sammenlignelige priser var den omfattende sag dog blevet 200.000 kr. billigere end anslået seks år tidligere.

Væk med dæmningen

Op gennem 1980'erne blev det økonomisk ringere at dyrke de usikre lavbundsjorder i de gamle inddæmninger, fordi de i stigende grad var plaget af oversvømmelser. Dertil kom voksende overskudsbjerg af både korn, smør og mælkepulver i EF. Herhjemme skabte disse afsætningsproblemer grundlag for den såkaldte marginaljordredegørelse fra Miljøministeriet, der bl.a. foreslog en ændret anvendelse af landbrugets dårligste jordtyper.

Fjordmarken var blandt de 36 pilotprojekter, miljømyndighederne lod undersøge i 1987 med henblik på reetablering som naturområde.

Ifølge redegørelsen anbefalede Skov- og Naturstyrelsen, at dæmningen ud mod Egense Dyb helt blev fjernet, så den oprindelige fjord ville genopstå med et vandareal på 680 hektar. Med denne model ville der skabes mulighed for udvikling af en lavvandet, rørbevokset vig i Odense Fjord. Afhængig af udnyttelse eller naturpleje vil de vestlige dele af fjorden blive omgivet af store strandenge, mens de gamle moræneøer, Romsø, Bågård og Lindø, ville genopstå som tørre øer i det nye vådområde.

Biologerne var ikke i tvivl om, at der kunne gendannes store arealer med værdifulde strandenge og strandrørsumpe, der ville fungere som spredningskorridorer for de sjældne plantearter, der stadig voksede omkring Hofmangsgave. På minussiden ville der dog ske et tab af ekstremrigkæret ude ved dæmningen. Det ville blive druknet.

Ornitologer og jægere stod til at høre den største gevinst. Med sine udstrakte rørskove ville det nye vådområde udgøre en attraktiv ynglelokalitet for ænder og sumpfugle som f.eks. gråand, skeand, krikand, atlingand, blichøns og rørhøns. Området ville også give plads til flere par rørhøge og mere fåtallige arter som rørdrum,

Syd for dæmningen ligger der i dag en mindre lystbådehavn med plads til ca. 50 joller og både. Også ud for pumpestationen i røde mursten midt for dæmningen ligger der joller for svaj. Nederst i billedet står den gamle hollandske vindmølle, men uden vinger og i hastigt forfald. Øverst til højre ses øen Leammer, hvor havørnen har forsøgt at yngle i 2010-11, men forgæves. Foto: Viggo Lind, 5. september 2010.





Fjordmarken ligger klemt inde mellem intensivt dyrkede arealer både mod nord og syd. Rørskoven i det gamle pumpebassin er indrettet, så man kan bevæge sig omkring på arealet og dyrke jagtlige fornøjelser. Nord for dæmningen skimtes de røde tegltage på Hofmangsgaves bygninger i det højstamede parkanlæg. Helt ude i nord anes Enebærrodden. Foto: Viggo Lind, 8. september 2009.

skægmejsen og den sjældne skestork. Den udryddelsestruede sortterne ville også kunne genindvandre.

Strandene især i vestenden af fjorden ville få betydning som ynglepladser for almindeligt forekommende vadefugle som vige og rødben. I træktiderne kunne man forvente store flokke af svømmeænder og gæs, der ville tiltrække rovfugle som blå kærhøg, musvåge, fjeldvåge og havørn.

Men det blev ikke til meget mere end de velmenende ord. De mange lodsejere i området var ikke interesserede i et projekt.

I det centrale bassinområde erhvervede Fyns Amt 62 hektar i 1996 med henblik på at hæve vandstanden for at sikre de værdifulde plantesamfund. Her lykkedes det at genskabe et par hektar vandområde, når der er mest nedbør i området. Disse »engsøer«, som staten ejer i dag, tørrer dog stort set ud hvert eneste år til stor skade for fuglene.

Den ideelle forvaltningsplan set med naturvennernes briller ville være at genskabe en lavvandet sø på 30 hektar på statens arealer, hvilket kunne

ske ved at forhøje og forlænge den eksisterende lave dæmning, der løber på nordsiden af pumpekanalen. Derefter vil der kunne opstemmes en sø.

På de private arealer burde der også etableres en lavvandet sø på 48 hektar vest for statens areal. Denne sø kunne komme til at fungere som hjem for de fuglearter (rørdrum, toppet lappe-dykker, plettet rørvagtel, m.fl.), der ikke længere kan finde ynglepladser i Fjordmarken.

Endelig bør alle øvrige inddæmmede arealer lægges ud med vedvarende græs, samtidig med at vandstanden generelt hæves, så der opstår mulighed for spontane småsøer. Det ville være en god opskrift på at bringe lidt af fortidens enestående natur tilbage til Fjordmarken, som dyrlæge Grill beskrev den så aldeles betagende i 1895.

KILDER

»Der indsendes Andragende om, at det store Fjordmark-Projekt fremmes«. Fyens Venstreblad, 12. juni 1942.

Forfatterens besøg på lokaliteten, 19. oktober 2004 og 27. juli 2010 (fotos).

Grill, C.: Erindringer fra ornitologiske udflugter i Odense Fjord og Samsøbæltet. Naturen og Mennesker. Illustrerede Månedsskrift. 13. bind, januar-juni 1895. Triers Bogtrykkeri, 1895.

Hansen, Kjeld: Det tabte land. Gads Forlag 2008.

Johansen, Kurt Due: Odense Fjord. Forslag til forbedringer og fremtidig forvaltning af naturen i et internationalt vigtigt naturområde. Dansk Ornitologisk Forening. Fynsafdelingen 2006.

Lauritsen, J.: Land- og Vandforholdene ved Odense og i Odense Fjord før og nu. En undersøgende oversigt over de dersteds foretagne og påtænkte landvindinger anskueliggjorte ved et stort illumineret kort. Trykt som manuskript. Fyns Stiftsbogtrykkeri. 1888. 32 sider.

Nordahl-Petersen, A.: Fjordmark eller Østrupgårds Inddæmning. Udgivet af Foreningen til Opkøb og Udstykning af Landejendomme i Sjællands og Fyns Stift. Odense 1917.

Skotte Møller, H.U. (red.): Retablering af tørlagte søer og fjorde i Danmark. Miljøministeriets projektundersøgelser 1986. Samlerapport nr. VII – Appendix. Skov- og Naturstyrelsen 1987.

Statens Landvindingsudvalg, j.nr. 133, Rigsarkivet.

Stenak, Morten: De inddæmmede landskaber. Landbohistorisk Selskab 2005.

Venov, Hans: Landvindingsarbejdet »Fjordmarken« på Nordfyn (Østrupgårds inddæmning). Særtryk af Hedeselskabets Tidsskrift 1968. Carlo Mortensens Bogtrykkeri, Viborg 1968.

Fuglelivet i dag

Med tilladelse fra Dansk Ornitologisk Forening bringes her et uddrag af DOF-basen, der rummer et meget stort antal fugleobservationer fra alle betydningsfulde fuglelokaliteter i landet. Ønskes der en detaljeret og aktuel status for fuglelivet i Fjordmarken, så brug dette link: www.dofbasen.dk

Herunder ses en oversigt over de 139 fuglearter, som er registreret fra **Fjordmarken**, pr. 22. januar 2013. I parentes ses antallet af observationer og individer i alt.

Lille Lappedykker	(20/34)	Tårnfalk	(28/31)	Splitterne	(4/18)	Tornsanger	(12/39)
Toppet Lappedykker	(4/12)	Dværgfalk	(1/1)	Fjordterne	(1/2)	Havesanger	(4/9)
Gråstrubet Lappedykker	(2/3)	Lærkefalk	(2/2)	Havterne	(3/44)	Munk	(4/6)
Skarv	(21/178)	Vandrefalk	(2/2)	Klippedue/Tamdue	(1/2)	Gransanger	(18/40)
Fiskehejre	(44/166)	Agerhøne	(2/7)	Huldue	(1/2)	Løvsanger	(14/41)
Knopsvane	(37/993)	Fasan	(13/42)	Ringdue	(39/2361)	Grå Fluesnapper	(1/1)
Sangsvane	(15/232)	Vandrikse	(2/2)	Gøg	(9/12)	Broget Fluesnapper	(2/2)
Grågås	(51/3956)	Grønbenet Rørhøne	(14/23)	Isfugl	8/22)	Skægmejse	(6/37)
Canadagås	(1/10)	Blishøne	(65/5286)	Stor Flagspætte	(9/10)	Halemejse	(5/31)
Bramgås	(4/740)	Strandskade	(27/231)	Sanglærke	(13/35)	Sumpmejse	(2/3)
Knortegås	(1/140)	Klyde	(6/17)	Landsvale	(14/104)	Blåmejse	(16/71)
Gravand	(46/856)	Lille Præstekrave	(2/2)	Bysvale	(6/49)	Musvit	(26/75)
Mandarinand	(1/1)	Stor Præstekrave	(6/11)	Skovpiber	(1/3)	Træløber	(2/2)
Pibeand	(14/262)	Hjejle	(4/1180)	Engpiber	(6/36)	Korttået Træløber	(1/1)
Knarand	(1/2)	Strandhjejle	(1/4)	Gul Vipstjert	(2/5)	Rødrygget Tornskade	(1/1)
Krikand	(41/2194)	Vibe	(50/1864)	Hvid Vipstjert	(14/78)	Skovskade	(10/10)
Gråand	(51/1716)	Islandsk Ryle	(1/7)	Silkehale	(1/7)	Husskade	(2/4)
Spidsand	(1/4)	Temmincksryle	(1/2)	Gærdesmutte	(19/53)	Allike	(16/1782)
Skeand	(8/37)	Almindelig Ryle	(4/426)	Jernspurv	(8/12)	Råge	(3/8)
Taffeland	(1/5)	Brushane	(10/123)	Rødhals	(13/20)	Gråkrage	(27/226)
Troldand	(22/285)	Dobbeltbekkasin	(14/95)	Nattergal	(4/4)	Ravn	(6/8)
Bjergand	(2/202)	Stor Kobbersnepe	(2/3)	Rødstjert	(2/3)	Stær	(19/367)
Ederfugl	(8/28)	Storspove	(8/93)	Bynkefugl	(1/3)	Gråspurv	(3/13)
Sortand	(1/1)	Sortklire	(4/7)	Stenpikker	(1/1)	Skovspurv	(5/49)
Hvinand	(10/843)	Rødben	(25/132)	Solsort	(39/297)	Bogfinke	(27/628)
Lille Skallesluger	(1/1)	Hvidklire	(12/28)	Sjagger	(11/1181)	Kvækerfinke	(2/5)
Toppet Skallesluger	(24/314)	Svaleklire	(7/22)	Sangdrossel	(10/22)	Grønirisk	(11/24)
Stor Skallesluger	(8/16)	Tinksmed	(7/79)	Vindrossel	(5/245)	Stillits	(9/57)
Rød Glente	(2/2)	Mudderklire	(2/6)	Græshoppesanger	(5/5)	Tornirisk	(11/32)
Havørn	(3/4)	Odinshane	(1/1)	Savisanger	(2/2)	Bjergirisk	(1/24)
Rørhøg	(61/117)	Hættemåge	(39/2616)	Kærsanger	(1/2)	Dompap	(2/3)
Blå Kærhøg	(7/8)	Stormmåge	(12/200)	Rørsanger	(9/24)	Gulspurv	(34/148)
Spurvehøg	(5/5)	Sildemåge	(2/2)	Drosselrørsanger	(1/1)	Rørspurv	(19/49)
Musvåge	(53/77)	Sølvmåge	(31/711)	Gulbug	(6/13)	Bomlærke	(1/20)
Fjeldvåge	(3/3)	Svartbag	(11/32)	Gærdesanger	(1/1)		

Plantelivet i dag

Læs nærmere under lokaliteten Hofmansgave.