

Klinte Strand – et ægte bondeprojekt med happy end

Helt tilbage fra højmiddelalderens landskabslove havde kongen ejendomsret over det, ingen anden mand ejede. Det gjaldt bl.a. søterritoriet. Ønskede nogen derfor at indvinde land fra havet, måtte man søge bevilling på inddragelse af det kongelige territorium.

Indtil 1848 var det Rentekammeret, som behandlede ansøgninger om landvinding, og siden hen var det Indenrigsministeriet. I centraladministrationen var man ikke blind for, at inddæmning var en risikabel og omkostningsfuld affære. Derfor var det på ganske lempelige vilkår, at mange opnåede kongens tilladelse.

Da Bogense-borgmesteren fik bevilling fra Kong Christian V i 1666 til at inddæmme Lillestrand vest for byen, var det med 50 års skattefrihed på det nye land. Denne rundhåndede tildeling af skattefrihed hørte dog de helt tidlige inddæmningsforetagender til. I 1800-tallet kom det kun på tale med 20 års skattefrihed.

Denne indirekte støtte gjorde det muligt at bruge de første årtier til forsøg, tilpasning og konsolidering. Eneste økonomiske byrde var kravet om, at landvindingsmanden selv skulle afholde udgifterne til opmåling og matrikulering, så arealet kunne indgå i beskatningsgrundlaget efter de 20 skattefrie år.

Hvornår denne lempelige startperiode ophørte, blev tilsyneladende ikke strengt overvåget. Det fremgår af et brev fra Indenrigsministeriet til stiftamtmanden i Odense 17. august 1850: »Ministeriet har modtaget indberetning om, at adskillige strandgrunde i Fyens Stift er inddæmmede uden at være beregnede til hartkorn i den nye matrikel, og at nogle af disse inddæmninger skulle være fuldførte for i det mindste 20 år siden, hvilken termin er den, hvori skattefrihed af inddæmmede strandgrund sædvanligt er bevilget«.

I brevet anmodes stiftamtmanden om at gøre sig bekendt med disse

anlægs forfatning og status. Det drejede sig bl.a. om Bogense Østereng (1819) og Scheelenborgs Inddæmning (1817). I en senere henvendelse fra 1899 gjaldt den manglende kontrol et lille projekt ved Klinte Strand.

Gårdmændene Chr. Jørgensen og L. Nielsen havde med kongelig bevilling af 24. marts 1866 forsøgt at inddæmme en lille bugt helt inde i bunden af Klinte Strand, men dæmningen holdt ikke. Efter få år var den blevet gennembrudt af fjorden og de otte tønder land (4,4 hektar) atter oversvømmet. Dæmningen blev aldrig udbedret, men resterne ses på 1885-målebordsbladet, hvor den opstillede pumpemølle også er anført.

Det var altså ikke nogen særlig vellykket inddæmning, men kontrolleres skulle den, og stiftsamtmanden sendte anmodningen videre til Herredskontoret i Bogense. Politiaassistent U. Petersen blev sat på sagen og drog på inspektion.

Det fremgår af politiassistentens efterfølgende rapport, at inddæmningen er mislykket, og at »en stor del står under vand og i øvrigt kun er bevokset med rør eller andre næsten værdiløse planter, da dæmningsbruddet, der skal være sket, kort efter at dæmningen var opført, ikke er udbedret endnu«.

Videre fremgår det af rapporten, at den mistrøstige tilstand er uændret i forhold til en tidligere indberetning fra 1891. Inddæmningen var dog aldrig blevet matrikuleret, og dæmningen er tilsyneladende helt bortskyllet på målebordsbladet fra 1918. Samme år blev der taget et nyt initiativ, og denne gang lykkedes landvindingen til fulde.

Bønderne går sammen

Første Verdenskrig bragte gyldne tider for landbruget til det neutrale Danmark, fordi alle landbrugsvarer kunne eksporteres til det krigsførende Tysk-

Klinte Strand

Inddæmning af 105 hektar i det sydvestlige hjørne af Næraa Strand på Nordfyn fra 1924, hvor 25 lodsejere gik sammen om projektet i samarbejde med Hedeselskabet.

Årelange trakasserier med lodsejere ved Ellebækken opstrøms landkanalen, da disse påstod, at deres engjorder var blevet forringet af inddæmningen. Sagen blev først afgjort i Højesteret i 1942, hvor Klinte Strand-lodsejerne blev dømt til at betale erstatning.

Inddæmningen blev afvandet med vindmotor og råoliemotor frem til 1962, hvor anlægget blev elektrificeret.

Dyrkes fortsat med gode udbytter.

Kortene er fra 1870, 1885 og 1982.

Nordfyns Kommune.

Koordinater: 6159650, 580204.



land. Priserne var gode, og kvaliteten tog man det ikke så nøje med. Øgenavnet »gullaschbaron« vidner stadig om denne periode med store fortjenester på ofte tvivlsomme produkter.

Landmændene selv fik også deres bid af kagen, og med mange penge mellem hænderne var det atter muligt at sætte gang i landvindingsprojekter, der ellers havde ligget stille siden 1880'ernes bratte nedgangsperiode.

I 1918 bad en sammenslutning af lokale bønder Hedeselskabet om at udarbejde et projektforslag for tørlægning af hele Klinte Strand.

Imidlertid blev projektet umiddelbart efter stoppet, fordi »Foreningen til Opkøb og Udstykning af Landejendomme i Sjællands og Fyens Stifter« havde langt større planer for samme område. Man ville tørlægge hele Nærrå Strand! Det var denne forening, der havde opkøbt Fjordmarken øst for Otterup i 1913 for at udstykke den til husmandsbrug.

Udstykningsforeningen trak sig dog, og i 1923 stemte 22 ud af 25 lodsejere ja til Hedeselskabets projekt, der havde ligget i venteposition siden 1919.

Traditionelt blev jordfyldet til datidens dæmninger gravet ud med håndkraft og transporteret frem til byggepladsen i trillebør eller med hestevogn (øverst), men i 1924 blev der anvendt tipvogne til at køre jord ned fra Arnebjerg og ud på dæmningsanlægget (nederst). Inde ved Holme Bro blev landkanalen og dens diger dog lagt op med skovl og trillebør (i midten). Fotos: Lokalhistorisk Arkiv for Otterup og Omegn (øverst og nederst), privateje (midten).



Arbejdet blev udført i 1924 i overensstemmelse med en kendelse af 30. januar 1923 fra landvæsenskommissionen. Anlægsudgiften blev anslået til 168.000 kr. (4,7 mio. kr. i 2012-værdi), så helt billigt var projektet ikke, men intet tyder på, at man modtog nogen form for statsstøtte til arbejdet.

Den store investering betød tørlægning af 105 hektar fjordbund og forbedret afvanding af 85 hektar engarealer. Den sidstnævnte gevinst blev dog anfægtet ganske voldsomt i de følgende årtier.

Den 300 meter lange hoveddæmning fra Arnebjerg til Kissebjerg adskilte Klinte Strand fra Nærrå Strand. Dige-kronen blev lagt i kote +2,5 meter, og her har man nok haft 1921-stormfloden i frisk erindring. Uvejret havde angiveligt medført store oversvømmelser, da vandstanden under stormen kulminerede i kote +1,7 meter.

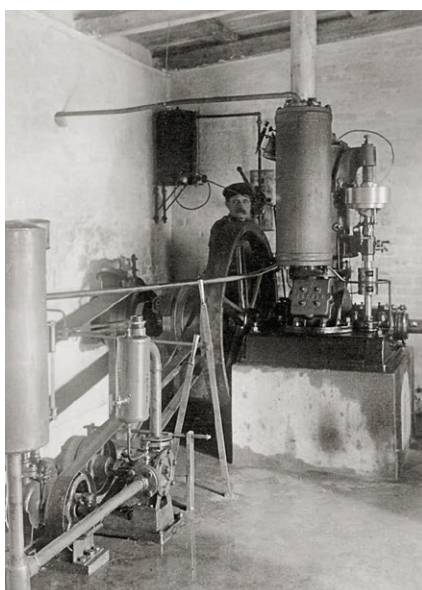
En 1700 meter lang hovedafvandskanal med bundkote i -2,85 meter skulle føre drænvandet frem til pumpeanlægget. Det bestod af en vindmotor, der trak en vandsnegl, og en råoliemotor, der trak en centrifugalpumpe.

Til at opfange tilstrømmende vand fra Lisbjerg Mose samt de to vandløb Ellebækken og Ringe Å blev der etableret en 3100 meter lang landkanal langs sydsiden af det inddæmmede land. Denne landkanal, der kaldes Ringe Å på nutidens kort, blev inddiget, så man kunne få hævet vandspejlets højde og dermed optage større mængder nedbør fra oplandet. Nedbørsområdet til pumpeanlægget udgjorde ca. 275 hektar.

Anlægget fungerede fint, men netop den inddigede landkanal med det forhøjede vandspejl kom til at volde problemer opstrøms i Ellebækken. Problemer, der først fandt deres løsning i Højesteret 18 år senere og til en dyr pris.

Årelang strid

Det var manden på Sebjerggård, der gav anledning til trakasserier. Ejendommen, der var overtaget af gårdejer Anton Petersen i august 1924, bestod



Anlægget ved Klinte Strand bestod af en femvinget klapsejlsvindmotor, der trak en vandsnegl i en støbt betonkumme. Som ekstra pumpekraft, når der herskede vindstille i længere perioder, var der opstillet en Tuxham 18 Hk dieselmotor, der drev en centrifugalpumpe. Fotos: Hedeselskabet, 11. marts 1925.

af 52 hektar, hvoraf de 12 hektar lå hen som enge mellem Ellebækken og Ringe Mose. Det var denne fjerdedel af jorden, der kom til at volde Peter-



sen – og I/S Klinte Strands Pumpe- lag – store bryderier.

Inddæmningen i 1924 medførte straks en forhøjet vandstand i Ellebækken, så Sebjerggårds engaraler blev jævnlige oversvømmet og umulige at dyrke. I 1926 klagede Petersen til sognerådet, og der blev afholdt vand-syn. Klagen blev fundet begrundet, da »en stor del af engen og noget af kornet og kartoflerne står under vand«. Pumpelaget blev pålagt at oprense pumpekanalen, men yderligere blev der ikke foretaget.

Oversvømmelserne fortsatte imid- lertid, og året efter hyrede gårdejer Pe- tersen en sagfører, som i august 1927 krævede en landvæsenskommission nedsat til at behandle klagen. Sagfø- reren henholdt sig bl.a. til en skrivelse fra det daværende sogneråd i 1923, der havde opstillet flere betingelser for sin tilslutning til inddæmningen. Sogne- rådet havde bl.a. gjort gældende, at pumpelaget skulle sørge for at land- kanalen fik en dybde og bredde, der ville være »tilstrækkelig til til enhver tid at optage vandet fra de nævnte vandløb [El- lebækken og Ringe Å]«.

Videre havde sognerådet bestemt, at »pumpelaget må tillige bære ansvaret for,

Lodsejerne fejrede sig selv og deres bedrift med denne mindsten ved vejen ud til dæmningen. Teksten lyder ganske kortfattet: »Aar 1924 Vandtes dette Land fra Havet«. På det sorthvide foto græsser der køer på markerne vest for grusve- jen ud til vindmøllen. Langs afvandingskanalen ligger der små høstakke fra slæt langs vejen. I vore dage er kreaturerne borte, og hele arealet anvendes til planteavl. Fotos: Einar Storgaard 1941 (s/h), forfatteren 22. marts 2012 (farve).

at landkanalen holdes tilstrækkelig opren- set, og at den sluseport, hvorigennem vandet føres ud i havet, altid er i orden, så de bag- vedliggende arealer ikke lider nogen skade ved anlæggets udførelse«. Her stod der altså sort på hvidt, at I/S Klinte Strand Pumpelag havde pligt til at sørge for, at Sebjerggårds enge ikke stod under vand, mente gårdejer Petersen.

Der blev nedsat en landvæsenskom- mission i september 1927, men det var ingen hurtigtarbejdende kommission.

Efter seks år indkaldte kommis- sionen i maj 1932 til det første of- fentlige møde på Nr. Højrup Kro, hvor der blev redegjort for målinger af vandstandsforholdene i de forløbne år. Heraf fremgik det, at vandstanden i Ellebækken var steget med 75 cen- timeter siden inddæmningen. Dette gjaldt endda kun i tørt vejr og med rene kanaler. Ved stærk vandføring og med tilgroede kanaler var stigningen betydeligt større, og disse forhold vir- kede angiveligt »ødelæggende« på de lavtliggende engarealer langs bækken. Ifølge Fyns Tidende agtede lodsejerne langs Ellebækken at kræve erstatning.

Landvæsenskommissionens ken- delse blev afsagt i november 1932, og



Fortiden som fjordbund fornægter sig ikke. De kridhvide skaller fra fjordbundens hjertemuslinger ligger overalt i pløjelaget på Klinte Strand.

den var ganske klar. »Der gives klagerne medhold i, at afvandingsmulighederne for arealerne langs Ellebækken mv. er blevet stærkt forringet ved anlægget af landkanalen«, lød konklusionen, og kendelsen påbød, at I/S Klinte Strand Pumpelag gennemførte et større projekt, der skulle forhindre fremtidige oversvømmelser.

Den sidste del af kendelsen blev dog gjort betinget af, at der blandt lodsejerne langs Ellebækken var tilstrækkelig stor interesse for dette projekt, som de i givet fald skulle bidrage økonomisk til.

Det var der ikke. Efter tre måneders forgæves venten ophævede landvæsenkommissionen sin kendelse.

I 1935-36 gennemførte lodsejerne selv en større afvandingsplan for arealerne omkring Ellebækken, hvor der også blev oprettet et pumpelag. Hedeselskabet havde udarbejdet projektet, der bl.a. omfattede en voldsom uddybning af afvandingskanalen med 35 centimeter ekstra. Projektet kostede i størrelsesordenen 19.000 kr. (650.000 kr. i 2012-værdi).

Men dermed var sagen ikke afgjort.

Kræver millionerstatning

Gårdejer Anton Petersens enge blev stadig oversvømmet, og i februar 1938 udtog han stævning ved Retten for Børgense Købstad.

Petersen havde fået fri proces til at føre sagen for Østre Landsret, så

han havde alt at vinde, og det var ikke småbeløb, han gjorde krav på. Han krævede I/S Klinte Strand Pumpelag dømt til at betale en erstatning for den skete vandskade på de tolv hektar eng gennem tretten år på i alt 40.000 kr. (1,3 mio. kr. i 2012-værdi) og med 5 % p.a. renter fra stævningens dato.

I/S Klinte Strand Pumpelag krævede sagen afvist med en påstand om, at den hørte under landvæsenkommissionen, men det sagde først byretten og senere Højesteret nej til i maj 1939. Sagen måtte gå sin gang.

I/S Klinte Strand Pumpelag indhentede i februar 1940 en erklæring fra Hedeselskabet, der påstod, at der overhovedet ikke havde været tale om ulemper for Sebjerggårds enge. Tværtimod havde gårdejer Petersen nydt godt af Klinte Strand Inddæmningen, fordi den også værnede hans ejendom mod de tidligere så hyppige saltvandsoversvømmelser fra fjorden.

Sagen kom for Østre Landsret i foråret 1941, og hele pumpelagets bestyrelse tog ind til Odense for at overvære retsforhandlingen. Landsretten afsagde sin dom 19. juni 1941.

De lyse forårsmarker i Klinte Strand Inddæmningen (til højre i billedet) afslører oprindelsen som sandet fjordbund, men ellers er det kun pumpehuset og den centrale afvandingskanal, der fortæller forhistorien om den succesrige inddæmning af fjorden. En enkelt gang har der været oversvømmelser, og de kom ikke fra fjorden. I det tidlige forår 1947 blev Ringe Å stoppet af isskosser, så vandet løb over ådiget og oversvømmede hele inddæmningen, hvor kun hegnspælene stak op. Vandet ødelagde både møllen og dieselmotoren, men en fingersnild mand fik koblet en traktor på pumpeknægen, så man kunne få vandet ud, mens vindmotor og dieselanlæg var til renovering. Foto: Viggo Lind, 2. maj 2011.





Gårdejer Johannes Pedersen (f. 1938) bestyrede hvervet som formand for Klinte Strand Pumpelag i årene 1969 til 2007, og han har bidraget med mange oplysninger til denne fortælling om det inddæmmede areal op gennem tiderne. Billedet er fra 1982. Foto: privateje.

Den faldt helt klart ud til fordel for gårdejer Anton Petersen, der fik medhold i, at inddæmningen havde forringet værdien af hans enge. Retten var dog uenig i Petersens opgørelse af erstatningskravet. Han fik ikke de 40.000 kr., som krævet, men kun 10.000 kr. (221.901 kr. i 2012-værdi) og 5 % renter fra de forløbne tre år. I nutidsværdi (2012) løb erstatningen op i 255.186 kr. Desuden skulle pumpelaget betale sagens omkostninger.

Efter at have sundet sig en måneds tid samledes bestyrelsen og lodsejerne ved Klinte Strand til møde om sagen 27. juli 1941 i Nørreby Forsamlingshus. Pumpelagets sagfører deltog også, og han forklarede landsrettens dom, men alle fandt den urimelig. Derfor vedtog forsamlingen enstemmigt at gå helt til tops i retssystemet. Dommen blev appelleret til Højesteret.

Men kun lidt hjalp det.

Højesterets dom blev afsagt 9. marts 1942, og retten stadfæstede Landsrettens dom. Pumpelaget skulle fortsat betale både erstatning og sagførerhonorarer til Anton Petersen, der nu var forhenværende gårdejer efter at have solgt Sebjerggård. Den eneste formildende omstændighed var, at Højesteret nedsatte erstatningen for Petersens tab i årene 1924-1936 fra de 10.000 kr. til 3000 kr. (64.457 kr. i 2012-værdi), der skulle udredes in-

den 15 dage efter dommens afsigelse. Pumpelaget måtte optage et lån i Landbosparekassen i Odense for at kunne betale.

Stormens brag hærger Klinte

I februar 1962 væltede en meget voldsom stormflod ind mod den tyske Nordsøkyst og den danske Vadehavskyst.

Ved Højer Sluse i det sydvestligste hjørne af Sønderjylland registreredes den hidtil højeste vandstand nogensinde herhjemme, 4,36 meter over Dansk Normal Nul (DNN). Der skete alvorlige skader på de danske diger, men egentlige digebrud forekom ikke. I Hamburg, derimod, omkom ca. 300 mennesker.

Også i de indre farvande mærkede man stormens brag, og i bunden af Nørå Strand gik det hårdt ud over Klinte Strand-inddæmningen. Ganske vist stod dæmningen intakt tilbage, da vinden lagde sig, men vindmotoren var brudt sammen, og den kunne ikke repareres. Da dieselmotoren efterhånden også havde næsten 40 år



på bagen, besluttede en enstemmig bestyrelse i juni 1962, at hele anlægget skulle fornyes.

Der blev udpeget en landvæsenskommission af Fyns Stiftsamt til at stå for sagens behandling og som teknisk sagkyndig udnævntes landinspektør K. Almind fra Odense. Ikke overraskende var det Hedeselskabet, der havde projekteret forslaget til et nyt afvandingsanlæg.

Derimod var det ganske atypisk i forhold til tidens mange andre landvindingsprojekter, at der ikke blev gjort regning med statsstøtte til projektet.

Det kan der have været to grunde til: alle pengene i Statens Landvindingsudvalgs kasse gik i begyndelsen af 1960'erne til det netop igangsatte reguleringsprojekt for Skjernå, så alle andre mindre projekter blev parkeret på en venteliste. For det andet var pumpeanlægget jo brudt sammen, så det hastede. Netop den usikre ventetid med manglende finansiering kunne lodsejerne ved Klinte Strand ikke leve med.

Landvæsenskommissionen ind-

Den velholdte afvandingskanal ligger stadig som trukket efter en snor og dræner effektivt Klinte Strands marker. Som det kan anes til højre i det store billede, var der ingen krav om hverken to meter bræmmer eller ti meter randzone i foråret 2012, da billedet blev taget. Det gamle pumpehus fra 1924 (bygningen til højre på det lille billede) er bevaret, mens »tårnet« til venstre stammer fra 1962-renoveringen. Det huser pumpen i dag.



Bag den snorlige dæmning dyrkes fjordbunden stadig intensivt med gode resultater, selvom markniveauet ligger i kote -1,2 meter. Det skyldes bl.a., at anlægget i sin tid blev projekteret med en større afvandingsdybde, end man almindeligvis stillede sig tilfreds med. I 1999 blev grundvandsdybden målt til 1,15 meter under markoverfladen, hvilket giver en effektiv dræning.

kaldte til møde om sagen i Nørreby Forsamlingshus allerede i juli samme sommer, og her gjorde Hedeselskabets afdelingsingeniør E.B. Jacobsen gældende, at »det helt rigtige ville være at nedlægge det nuværende anlæg og opføre en moderne elektrisk, automatisk pumpestation med to pumper, men da forholdene omkring Nærå Strand Inddæmning og landbrugets økonomi m.v. ikke gør det muligt på nuværende tidspunkt at gennemføre et sådant projekt, og da de nuværende elektricitetsforsyningsforhold ikke giver mulighed for forsyning af de to pumper, finder Hedeselskabet, at en supplerende af den gamle stationære, dieseldrevne pumpe med en elektrisk, automatisk pumpe installeret i et hus bygget på fundamenter fra det eksisterende anlæg, vil være en forsvarlig løsning og til lige den billigste løsning«.

Med bemærkningen om »Nærå Strand Inddæmning« sigtede ingeniøren utvivlsomt til det projekteringsarbejde for en total tørlægning af hele Nærå Strand, som Hedeselskabet året før havde fået penge til at igangsætte. Det var stadig den officielle holdning i Landbrugsministeriet, at hele fjorden skulle inddæmme og opdyrkes, og det projekt ville med et slag overflødig gøre Klinte Strands pumpeanlæg. Allerede i 1941 var det store projekt blevet foreslået, og formentlig havde

lodsejerne ventet på det, da det ville løse deres pumpebehov.

Nærå Strand-inddæmningen blev projekteret, men arbejdet kom aldrig i gang. Planen blev opgivet og henlagt i 1972.

Ingen tilskud

Landvæsenskommissionen afsagde sin kendelse samme dag på mødet i Nørreby Forsamlingshus: Hedeselskabets alternative projekt skulle nyde fremme.

Det gik ud på at opføre et nyt pumpehus som tilbygning (tårnet) til det eksisterende med dieselmotoren. I det nye hus skulle der installeres en 15 hk elmotor og en pumpe med en ydeevne på 150 liter vand i sekundet ved en løftehøjde på 2,5 meter. Pumpen skulle kunne sænke vandspejlet i pumpekanalen til kote -2,6 meter.

Elektriciteten til det nye pumpeanlæg skulle hentes fra lavspændingsværket i Rørslev gennem en 1100 meter lang lavspændingsledning fra Nr. Nærå. Dog skulle luftledningen bygges, så den ville kunne »føde« to 15 hk motorer, når der senest i 1965 ville blive etableret højspænding på stedet. Til den tid ville pumpehuset så kunne erstatte den dieseldrevne centrifugal-

pumpe med en automatisk, elektrisk pumpe.

Og så var der prisen. Alt iberegnet havde Hedeselskabet regnet sig frem til, at hele det nye anlæg med luftledning, pumpehus og elektrisk pumpe ville løbe op i 44.000 kr. (503.900 kr. i 2012-værdi).

Hos lodsejerne var der dog ingen vaklen. Man gik straks i gang med at efterleve Landvæsenskommissionens kendelse, bortset fra et punkt: man skrotede dieselmotoren med det samme. Man ville prøve, om ikke man kunne klare sig uden hjælpemotor. Det kunne man. Samtidig blev en række sidekanaler rørlagt og kanalldiget forlænget en smule.

Altsammen uden at man søgte om en krone i tilskud. Klinte Strand-bønderne ville selv.

Lavspændingsmotoren blev selvfølgelig udskiftet, da man førte højspændingen frem, og siden da er motoren renoveret nogle gange, men stadig klarer man sig fint med en enkelt pumpe. Og jorden i inddæmningen er fortsat god. Den dyrkes uden besvær med almindelige landbrugsafgrøder, som yder 50 fold hvede og byg.

Klinte Strand Inddæmning kan snart fejre sin 100 års dag som et vellykket bondeprojekt.

KILDER

Andersen, Ernst: Fra Juraens Overdrev. G.E.C. Gads Forlag, København 1953.

Diverse oplysninger fra protokoller m.v. ved tidligere formand for pumpehuset (1969-2007), Johannes Pedersen, september 2013.

Forfatterens besøg på lokaliteten, 2. november 2004 og 22. marts 2012 (fotos).

Fyns Tidende: »Lodsejerne ved Ellebækken vil kræve erstatning«. 24. maj 1932.

Hedeselskabets Tidsskrift nr. 20, 39. årg., 1919.

Højesterets kendelse i sag nr. 166/1941 vedr. Klinte Strands Pumpehus versus fhv. gårdejer A. Petersen, 9. marts 1942.

Kendelse afsagt af Landvæsenskommissionen for Odense Amtsrådskreds den 13. september 1962 i sagen: 33/62 Klinte Strands Dige- og Pumpehusets Ændring af Pumpestation.

Stenak, Morten: De inddæmmede landskaber. Landbohistorisk Selskab 2005.

Fuglelivet i dag

Med tilladelse fra Dansk Ornitologisk Forening bringes her et uddrag af DOF-basen, der rummer et meget stort antal fugleobservationer fra alle betydningsfulde fuglelokaliteter i landet. Ønskes der en detaljeret og aktuel status for fuglelivet ved Klinte Strand, så brug dette link: www.dofbasen.dk.

Herunder ses en oversigt over de 39 fuglearter, som er registreret fra **Klinte Strand**, pr. 4. august 2013. I parentes ses antallet af observationer og individer i alt.

Fiskehejre	(3/7)	Havørn	(1/1)	Hættemåge	(2/112)	Blåmejse	(2/8)
Knopsvane	(4/15)	Rørhøg	(2/3)	Stormmåge	(2/9)	Allike	(2/702)
Pibesvane	(3/3)	Musvåge	(7/15)	Sølvmåge	(3/10)	Sortkrage	(1/1)
Sangsvane	(28/2110)	Fjeldvåge	(1/1)	Ringdue	(2/28)	Gråkrage	(3/68)
Sædgås	(3/19)	Tårnfalk	(1/2)	Sanglærke	(4/23)	Stær	(2/1865)
Blisgås	(9/575)	Engsnarre	(1/1)	Engpiber	(1/4)	Bogfinke	(2/27)
Grågås	(16/3144)	Hjejle	(6/3509)	Hvid Vipstjert	(1/1)	Bjergirisk	(1/38)
Canadagås	(4/96)	Vibe	(8/1325)	Nattergal	(2/2)	Rørspurv	(1/1)
Bramgås	(3/14)	Brushane	(1/1)	Solsort	(2/2)	Bomlærke	(2/22)
Knortegås	(2/2)	Dobbeltbekkasin	(1/1)	Sjagger	(3/326)		

Plantelivet ved Klinte Strand

TBU 29/12: Nærå Strand (incl. Nørreby Hals, Nørreby, Klinte By, Klinte Strand, Kissebjerg, Kissemade, Nr. Nærå By og Kørup)

På strandene langs Nærå Strand vokser stillet kilebæger,

fladtrykt kogleaks, sodaurt og stivhåret ranunkel. Nærmere botaniske oplysninger herom er ønskelige.

Klinte Strand er en tidligere lavvandet fjordarm, som blev inddæmet i 1924 og derefter

afvandet. Kissebjerg lå før inddæmningen som en ø i denne fjord.

Det meste af Kissebjerg er opdyrket, dog findes der mindre skov- eller kratpartier langs den sydøstlige side.

Fra Kørup kendes kalmus, koriander (forvildet), nøgleblomstret skræppe og bladmosset *Hygroamblystegium tenax*.

Kilder: Gravesen 1979.