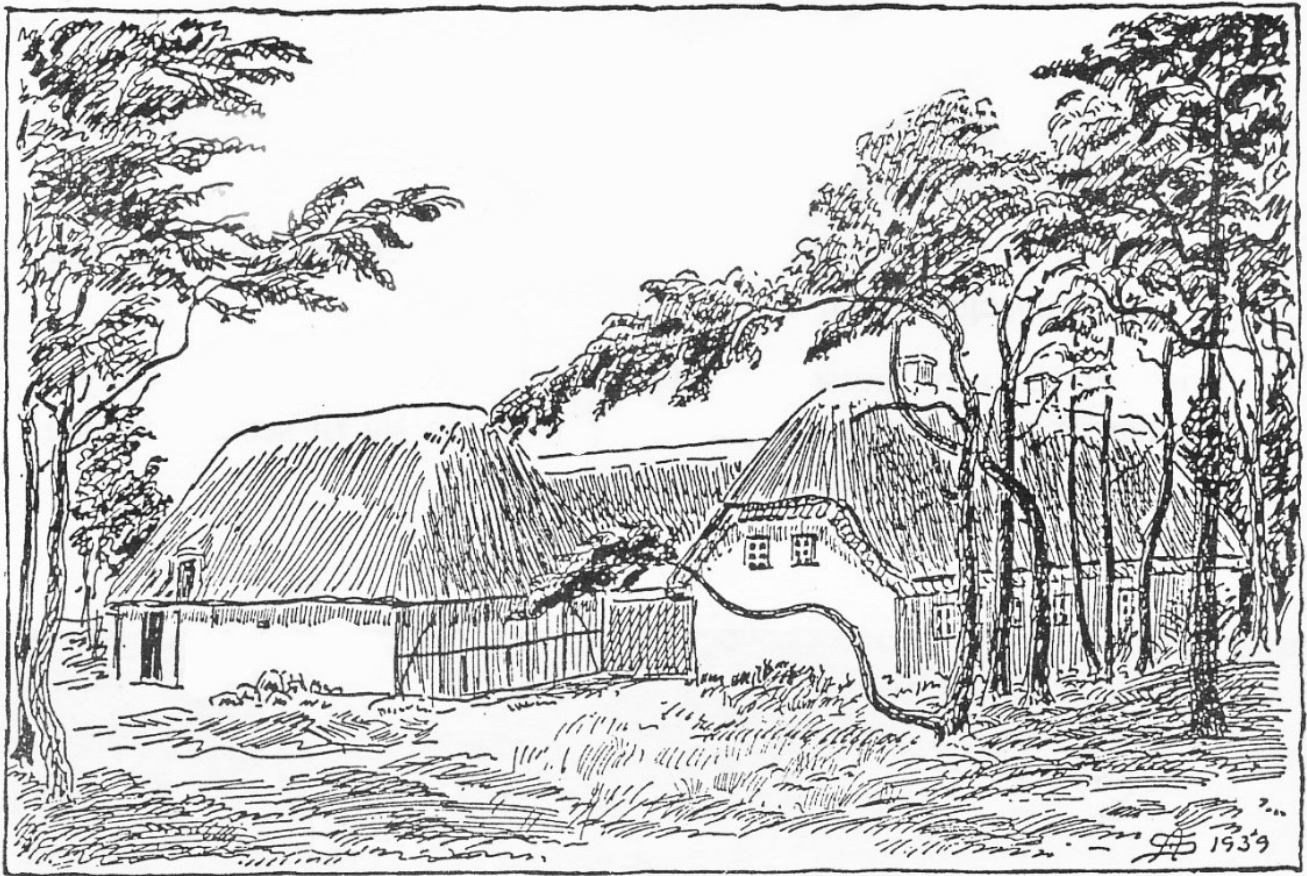


Enebærodde – Fyns lynghede

Fyns Tidende 10. september 1939

Fortalt og tegnet af S.B. Andersen, skoleinspektør i Åsum 1936-64, kendt og skattet for sine naturskildringer, ikke mindst af Fyns Tidendes læsere.



Martinegården på Enebærodde

Enebærodde – eller Hals – er den vestligste af de to halvøer, der spærrer mellem Odense Fjord og Kattegat. Passagen ud til Kattegat hedder Gabet, det er kun 450 m. bredt. Odden er 5 km. Lang, men kun 800 meter på det bredeste sted – og ca. 60 meter på det smalleste.

Oddens tilblivelse er af nyere dato geologisk set. Efter istiden var Odense Fjord nærmest en bred bugt, da Enebærodde slet ikke eksisterede. Strøm og bølgeslag har siden dengang dannet odden af opskyllet sand, grus og stenmateriale. Hele naturen herude er da også i synlig grad præget af den karrige jordbund.

En dag, da binderne nylig havde begyndt at klappe, og traktorenes brummen blandede sig med bruset fra Kattegats friske vande, faldt min vej ud ad den øde tange. En bedøvende sød duft fyldte luften omkring Hofmangaves ærværdige lindekroner, i hvis lyse blomsterklynger tusinder af bier summede. Fjordbredden var et sammenhængende, lyslilla tæppe af blomstrende hindebæger. På fladvandet løb mængder af rødben, viber og præstekraver omkring, øjensynlig allerede med et stænk af rejsefeber i blodet.

På Oddens smalleste del gør jeg holdt og ransager gennem kikkerten fjordens overflade for at få øje på eventuelle svømmefugle, og ude ved Ægholm og Trindelen ligger da også en mængde ænder, åbenbart gråænder, lidet anende, at om et par dage er freden forbi! Over Ægholm formørkes luften pludselig af en stor flok småvadere, sikkert ryler, der som en sky kaster sig gennem luften. Alt dette er ubedragelige tegn på, at sommeren går stærkt på hæld.

Idet jeg fortsætter ud ad den smalle tange, vender jeg min opmærksomhed mod Kattegatsiden. Strandbredden her er meget smuk, den består udelukkende af større og mindre sten, dog ingen rigtig store. De er alle sammen strømflyttede og stærkt slidte og afrundede, de fleste for øvrigt af flad facon. Mellem stenene vokser strandræddike, sodaurt og strandarve. En mængde hvide sommerfugle danser i legende flugt fra blomst til blomst – nogle stykker ser jeg komme ude fra Kattegat, de er sikkert med vinden drevet fra Hindsholm og herover. Blandt de hvide sommerfugle ses nogle brune med smukke øjenpletter. Det viser sig at være *Satyrus semele*, en udpræget sandbeboer, der jo så må siges at være på sit rette sted her.



Topmejse

Ude mod nord tegner Fyns Hoved sig klart mod horisonten, den kuplede bakke på Bogø Korshavn ses også tydeligt, ligesom alle enkeltheder Langøkysten ned ligger som perler på snor.

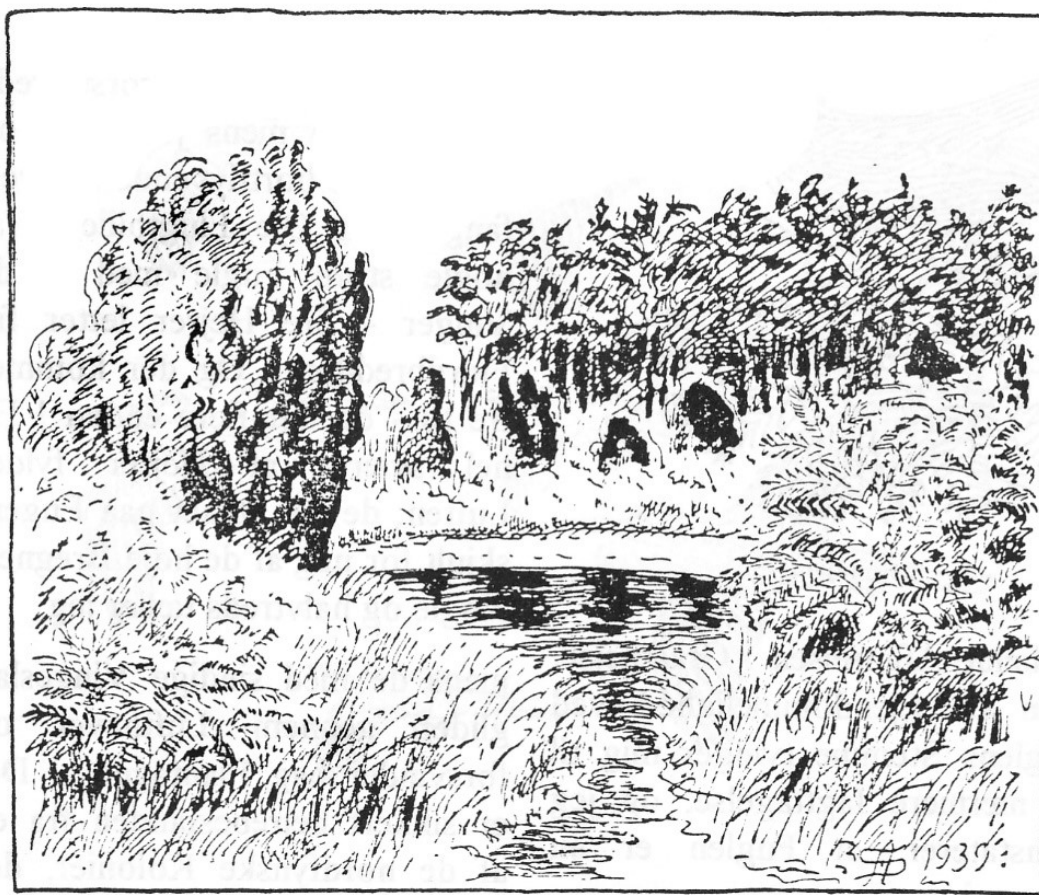


Satyrus semele

Jeg er nu nået til den ret store plantage på midten af odden. Den består væsentligst af fyr, og træerne er ganske anselige, skønt denne kunstskev jo står på et vejrhårdt sted. Jeg går ad en af de smalle stier ned til fjorden. I udkanten af skoven vokser store klynger af mandshøje ørnebregner, derefter kommer en smal strimmel eng, så fjordens lave vand. Hinsides fjorden ses alle de kendte vartegn under en ny synsvinkel, Odinstårnet, St. Knuds spir, Munkebo Bakke. Venligt og skønt ligger oddens eneste gård, Martinegård, som er skyttebolig, stråttækt og hyggelig som andre fynske gårde. Men de noget forblæste fyrre, der danne læ mod Kattegatsiden, giver stedet et noget dystert præg. Ingen frodig have eller bugnende marker ses herfra, kun fyrreskov, stenet sand, lidt karrig græsgang og tæt øst for gården lynghede. Det er som i det mest sandede Jylland.

Det, der gør heden her særlig ejendommelig, er de mange større og mindre enebærbuske, der vokser her enkeltvis eller i smågrupper. Mange af dem når en anelig højde. Nogle er søjleformede som cypresser, andre har en mere busket form.

Skytte Marcussen har oplyst mig om, at her er temmelig mange hugorme, så det er med nogen forsigtighed, at jeg planter fødderne i det stride, sødt duftende lyngtæppe. Hedelyngen er på nippet til at blomstre. I en lavning vokser udelukkende klokkelyng, der for længst er afblomstret. Mellem klokkelyngen står mængder af soldug.

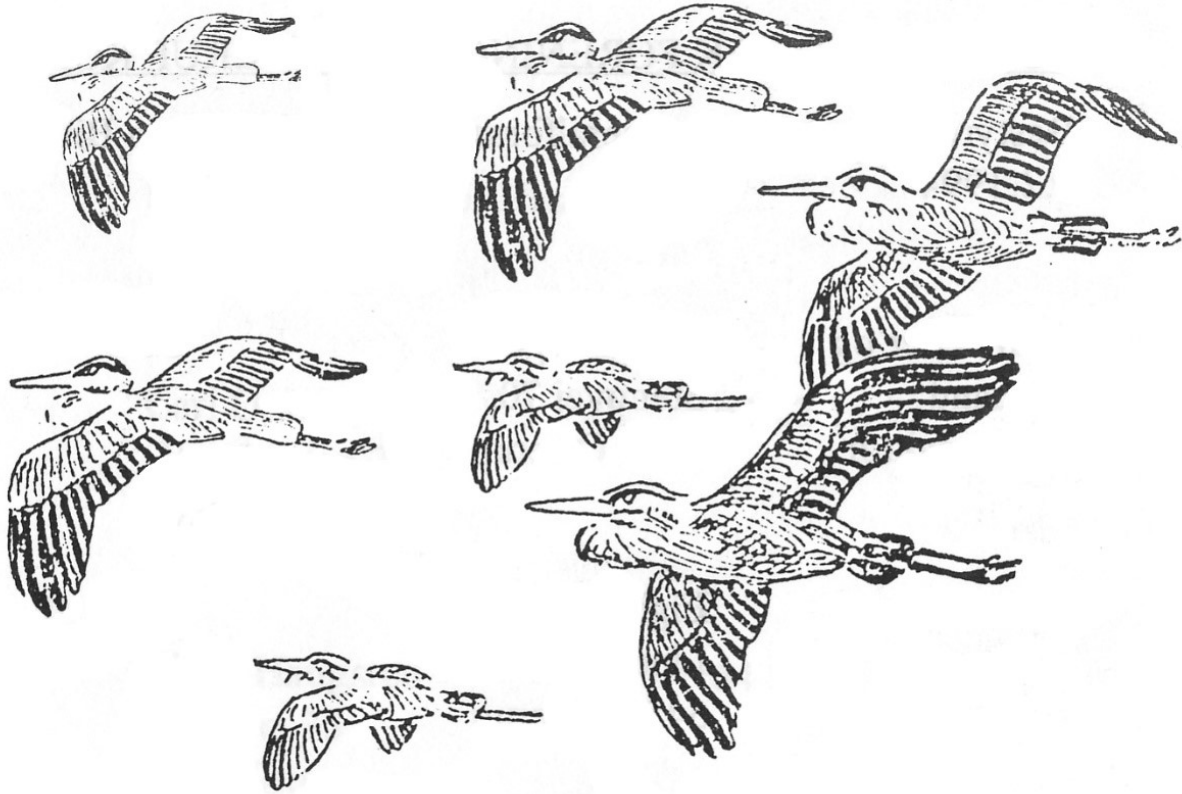


Lyngheden med enebærbuske

Jeg følger en bugtet sti mellem høje ørnebregner og står pludselig ved en lille, næsten cirkelrund sø, der dog åbenbart er svundet stærkt ind i tørken. Mens jeg tegner en skitse af det idylliske sted, slumper jeg til en lille ornitologisk opdagelse. En mejse farer skændende rundt i enebærbuskene i min umiddelbare nærhed. Efter et flygtigt øjekast i retning af den vrede fugl er jeg nærmest tilbøjelig til at fælde afgørelsen: gråmejse, men en ejendommelighed ved fuglens stemme tvinger mig til en nærmere iagttagelse, og jeg kan konstatere, at fuglen er en topmejse.

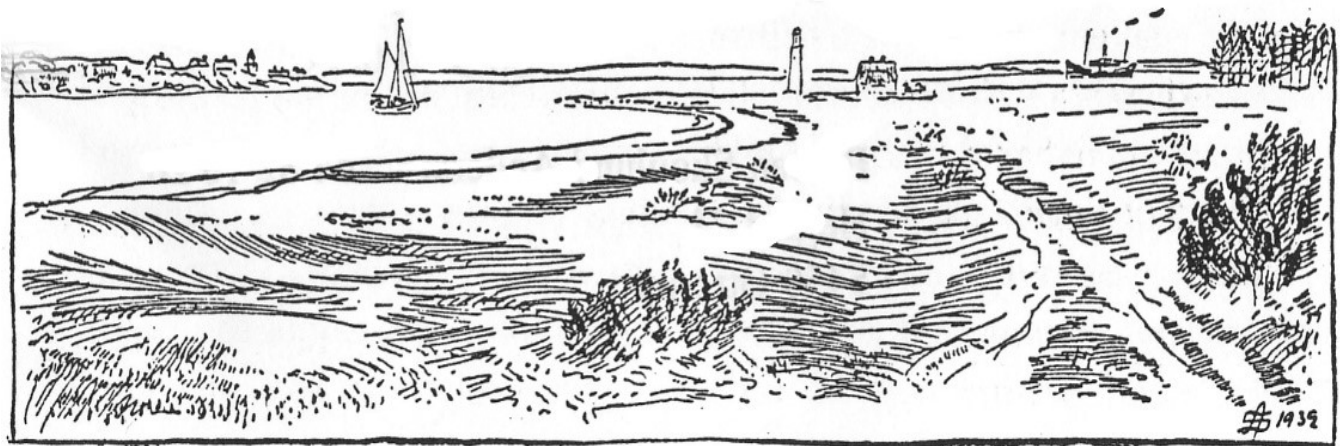
Denne mejseart var tidligere sjælden i Danmark, men er nu almindelig i Jylland. Den er en udpræget nåleskavsbeboer og har udbredt sig med plantagerne. På Fyn må den betegnes som sjælden, men her på Enebærodde er den altså, efter fuglens opførsel at dømme, ynglefugl.

Da jeg nærmer mig fjorden, flyver otte regnsponer op fra lyngen. På stedet, hvor de lettede, er en mængde revlingeris, fulde af sorte, skinnende bær. Det var åbenbart disse saftige frugter, spoverne var i færd med at fortære, da jeg forstyrrede dem. Endnu, mens jeg står og ser efter de bortflyvende spover, fange mit øje flugtbilledet af nogle store fugle med brede vinger – fire hejrer letter fra fjordbredden! Og der kommer tre til – og der er flere endnu! En hel sværm af hejrer fylder luften. De har stået på engen, skjult for mig af de høje bregner. Nogle og halvtreds tæller jeg, mens de med sindige vingeslag glider gennem lufthavet og forsvinder bag plantagen – Det er sikkert hejrebestanden fra en af de nordfynske kolonier, der har slået sig ned her for tiden.



Ved gabet står det 14 meter høje fyrtårn som skildvagt. Her har tidligere været vagt af en anden art – tæt ved fyret passerer jeg resterne af en skanse, en lignende findes på Gabets modsatte bred, de har sidst været bemanded under Englandskrigen 1807-14. – Således taler fyret og skansen hver sit sprog, den sidste om ufred, den første om nationers fredelige og frugtbare samkvem.

Mens jeg ad bekvemme veje ruller hjemefter, mærker mine næsebor endnu den sødlige, krydrede duft af lyngen og enebærbuskene på Fyns eneste hede, og for mine øjne svæver stadig det skønne syn: Halvhundrede sølvgrå hejrer med bølgende vingeslag mellem himmel og hav.



Artiklen er digitaliseret til Nordfynsk.dk i juli 2022. Oddens længde angives i dag som 6 km., og bredden fra 20 til 750 m. Dvs. der er skyllet ca. 40 m. af odden på det smalleste sted, siden S. B. Andersen udforskede odden.